

T.C
BAŐAKŐEHİR
KAYMAKAMLIĐI
KAYAŐEHİR İLKOKULU
MÜDÜRLÜĐÜ



2024-2028 STRATEJİK
PLANI

İSTİKLAL MARŞI

Korkma, sönmez bu şafaklarda yüzen al sancak;
Sönmeden yurdumun üstünde tüten en son ocak.
O benim milletimin yıldızıdır, parlayacak;
O benimdir, o benim milletimindir ancak.

Çatma, kurban olayım, çehreni ey nazlı hilal!
Kahrmanı ırkına bir güll! Ne bu şiddet, bu celal?
Sana olmaz dökülen kanlarımız sonra helal...
Hakkıdır Hakk'a tapan milletimin istiklal!

Ben ezelden beridir hür yaşadım, hür yaşarım.
Hangi çılgın bana zincir vuracakmış? Şaşarım!
Kükremiş sel gibiyim, bendimi çiğner, aşarım.
Yurtarım dağları, enginlere sığmam taşarım.

Garbım afakımı sarmışsa çelik zırhlı duvar,
Benim iman dolu göğsüm gibi serhaddim var.
Ulusun, korkma! Nasıl böyle bir imanı boğar,
"Medeniyet" dediğin tek dişi kalmış canavar?

Arkadaş! Yurduma alçakları uğratma sakın.
Siper et gövdeni, dursun bu hayasızca akın.
Doğacaktır sana va' dettiği günler Hakk'ın...
Kim bilir, belki yarın, belki yarından da yakın.

Baştağın yerleri "toprak!" Diyerek geçme, tanı:
Düşün altındaki binlerce kefensiz yatanı.
Sen şehit oğlusun, incitme, yazıktır atanı:
Verme, dünyaları alsan da, bu cennet vatanı.

Kim bu cennet vatanın uğruna olmaz ki feda?
Şüheda fışkıracak toprağı sıksan, şüheda!
Canı, cananı bütün varımı alsın da Huda,
Etmesin tek vatanımdan beni dünyada cüda.

Ruhumun senden, İlahi, şudur ancak emeli:
Değmesin mabedimin göğsüne namahrem eli.
Bu ezanlar ezanlar-ki şahadetleri dinin temeli
Ebedi yurdumun üstünde benim inlemeli.

O zaman veccid ile bin secde eder- varsa taşım,
Her cerihamdan, İlahi, boşanıp kanlı yaşım,
Fikrîm ruh- mücerred gibi yerdan na şım;
O zaman yükselerek arşa değer belki başım.

Dalgaları sen de şafaklar gibi ey şanlı hilal!
Olsun artık dökülen kanlarımın hepsi helal!
Ebediyen sana yok, ırkıma yok izmihlal:
Hakkıdır, hür yaşamış bayrağımın hürriyet;
Hakkıdır, Hakk'a tapan, milletimin istiklal!

Mehmet AKİ ERSOY

*Öğretmenler;
Yeni Nesil Sizin
Eseriniz Olacaktır.*

K. Atatürk

GENÇLİĞE HITABE

Ey Türk gençliği Birinci vazifen, Türk İstiklalini, Türk Cumhuriyetini, tebebet, müdafaa ve müdafaa etmelik.

Mevcutiyetinin ve istikbalinin yegane temeli budur. Bu temel, senin, en kıymetli hazinendir. İstikbalde dahi, seni, bu hazineden, mahrum etmek isteyecek, dahi ve hariç, bedhahları olacaktır. Bir gün, istiklal ve cumhuriyeti müdafaa mecburiyetine düşersen, vazifeye atılmak için, içinde bulunacağın vaziyetin imkan ve şartlarını düşünmeyeceksin! Bu imkan ve şartları, yok namussait bir mahiyette beazar edebilir. İstiklal ve cumhuriyetine kasbedecek düşmanlar, bütün dünyada emsali görülmemiş bir galibiyetin müstesilli olabilirler. Cebren ve hile ile azıc vatanı, bütün kaleleri zaft edilmiş, bütün tersanelerine girilmiş, bütün orduları dağıtılmış ve memleketin her köşesi bütülgü işgal edilmiş olabilir. Bütün bu şartların daha elim ve daha vahim olmak üzere, memleketin dahilinde, istidbara sahip olanlar gallet ve dâbale ve hatta hıyanet içinde bulunabilirler. Hatta bu istidbar sahipleri şahsi menfaatlerini, müstelerin siyasi emelleriyle tevhit edebilirler. Millet, fakir u zaruret içinde harap ve bîtap düşmüş olabilir.

Ey Türk istikbalinin evladı! İşte, bu ahval ve şartlar içinde dahi, vazifen; Türk istiklal ve cumhuriyetini kurtarmaktır! Muhtaç olduğun kudret, damarlarındaki asil kanda, mevcuttur!

K. Atatürk

Gelecek için yetiştirilen vatan çocuklarına, hiçbir güçlük karşısında baş eğmeyerek tam sabır ve dayanıklılık ile çalışmalarını ve öğrenimdeki çocuklarımızın anne ve babalarına da yavrularının öğrenimlerini tamamlaması için her fedakârlığı göze almaktan çekinmemelerini tavsiye ederim. Büyük tehlikeler önünde, uyanan milletlerin kararlarında ne kadar ısrarlı olduklarını tarih doğrulamaktadır. Silahı ile olduğu gibi kafasıyla da mücadele mecburiyetinde olan milletimizin, birincisinde gösterdiği kudreti ikincisinde de göstereceğine asla şüphem yoktur.

Mustafa Kemal ATATÜRK



Okul/Kurum Bilgileri

İli: İSTANBUL		İlçesi: BAŞAKŞEHİR	
Adres:	Kayabaşı Mah. Bozcaada Cad.No:11 Başakşehir /İSTANBUL	Coğrafi Konum (link)	https://www.google.com/maps/@41.1343828,28.7779114,103m
Telefon Numarası:	02128307474	Faks Numarası:	
e- Posta Adresi:	kayasehirokul@hotmail.com	Web sayfası adresi:	https://kayasehirilkokulu.meb.k12.tr/tema/index.php
Kurum Kodu:	766777	Öğretim Şekli:	Tam gün

SUNUŐ

Eđitim, yeni kuŐakların toplum yaŐamında yerlerini almaları iin gerekli bilgi, beceri ve anlayıŐları edinmelerine, kiŐiliklerini geliŐtirmelerine yardım etmektir. zet bir ifade ile eđitimin genel amacının iyi insan yetiŐtirmek olduđunuz syleyebiliriz. Gnmz Trkiye’inde eđitimde planlayarak yaptığımız her alıŐma ile dođru adımlar atarak dnyada var olan ivmeyi yakalayabiliriz. Dolayısıyla eđitim bir lkenin kalkınmasına katkı sađlayan en nemli faktrdr diyebiliriz.

Planlı programlı yapılan alıŐmalar ile dođru hedeflere ulaŐılabilir. Bu bađlamda Stratejik Planlama nem kazanmaktadır. Stratejik ynetim anlayıŐına getiđimiz gnmzde belirlediđimiz hedefler ve yol haritası ile yapılacak alıŐmalar verimliliđi ve kaliteyi arttıracaktır. Aynı zamanda yapılan alıŐmaların etkililiđi ve verimliliđini lme ve deđerlendirme fırsatı bulacađız.

Kurumumuzu tanıtan, gl ve zayıf ynlerimizi, eksikliklerimizi, devam edecek alıŐmalarımızı, geleceđe dnk ama ve hedeflerimizi belirten ve planlanan alıŐmaların neler olduđu konusunda bize bilgi veren 2024-2028 yılı stratejik planımızda okulumuz misyon ve vizyonu ıŐıđında geleceđe dnk 5 yıllık srecimizi planladık.

2024-2028 Stratejik Plan, yaptıklarımız ve yapacaklarımızı belgeleyen bir belge durumundadır. lkemizde eđitimde kalite ve verimliliđi arttırarak iyi ve mutlu bireyler yetiŐtirmek hedefimizdir.

Serhan AKYOL

Okul Mdr



İÇİNDEKİLER

İçindekiler bölümü hazırlanırken ve planın sayfa tasarımı yapılırken aşağıda verilen sıralama dikkate alınmalıdır.

1. GİRİŞ VE STRATEJİK PLANIN HAZIRLIK SÜRECİ

- 1.1. Strateji Geliştirme Kurulu ve Stratejik Plan Ekibi
- 1.2. Planlama Süreci

2. DURUM ANALİZİ

- 2.1. Kurumsal Tarihçe
- 2.2. Uygulanmakta Olan Planın Değerlendirilmesi
- 2.3. Mevzuat Analizi
- 2.4. Üst Politika Belgelerinin Analizi
- 2.5. Faaliyet Alanları ile Ürün ve Hizmetlerin Belirlenmesi
- 2.6. Paydaş Analizi
- 2.7. Kuruluş İçi Analiz
 - 2.7.1. Teşkilat Yapısı
 - 2.7.2. İnsan Kaynakları
 - 2.7.3. Teknolojik Düzey
 - 2.7.4. Mali Kaynaklar
 - 2.7.5. İstatistik Veriler
- 2.8. Dış Çevre Analizi (Politik, Ekonomik, Sosyal, Teknolojik, Yasal ve Çevresel Çevre Analizi -PESTLE)
- 2.9. Güçlü ve Zayıf Yönler ile Fırsatlar ve Tehditler (GZFT) Analizi
- 2.10. Tespit ve İhtiyaçların Belirlenmesi

3. GELECEĞE BAKIŞ

- 3.1. Misyon
- 3.2. Vizyon
- 3.3. Temel Değerler

4. AMAÇ, HEDEF VE STRATEJİLERİN BELİRLENMESİ

- 4.1. Amaçlar
- 4.2. Hedefler
- 4.3. Performans Göstergeleri
- 4.4. Stratejilerin Belirlenmesi
- 4.5. Maliyetlendirme

5. İZLEME VE DEĞERLENDİRME

6. Tablo/Şekil/Grafikler/Ekler

1. GİRİŞ VE STRATEJİK PLANIN HAZIRLIK SÜRECİ

1.1. Strateji Geliştirme Kurulu ve Stratejik Plan Ekibi

Kurul ve Ekip

Hazırlık Programının yayımlanmasının ardından okulumuzda Strateji Geliştirme Kurulu ve Stratejik Plan Ekibi oluşturulmuştur.

Strateji Geliştirme Kurulu: Strateji Geliştirme Kurulu, stratejik planlama çalışmalarını takip etmek ve ekiplerden bilgi alarak çalışmalarını yönlendirmek üzere Okul Müdürü başkanlığında Müdür Yardımcısı, Öğretmen, OAB Başkanı ve Üyesinin katılımıyla oluşturulmuştur.

Stratejik Planlama Ekibi: Stratejik Planlama Ekibi, stratejik planlama çalışmalarını yürütmek üzere Müdür Yardımcısı koordinasyonunda dört öğretmen ve bir gönüllü veli temsilcilerinin katılımıyla oluşturulmuştur.

Tablo 1. Strateji Geliştirme Kurulu ve Stratejik Plan Ekibi Tablosu

Strateji Geliştirme Kurulu Bilgileri		Stratejik Plan Ekibi Bilgileri	
Adı Soyadı	Unvanı	Adı Soyadı	Unvanı
Serhan AKYOL	Okul Müdürü	İsa IŞIK	Müdür Yardımcısı
Gürcan YAVUZ	Müdür Yardımcısı	Şeyma Fadime YETİŞ	Rehber Öğretmen
Tuğba GENÇAL	Rehber Öğretmen	Vildan KARDAN	Öğretmen
Gökhan YAZGAN	Öğretmen	Çiğdem HARTOKA	Öğretmen
Ayşegül KARGACI	Okul Aile Birliği Başkanı	Gülray KİLERCİ	Öğretmen
Hatice ÖZŞAHİN	Okul Aile Birliği Üyesi	Zahide EMİRALİOĞULLARI	Okul Aile Birliği Üyesi

1.2. Planlama Süreci:

2024-2028 dönemi stratejik plan hazırlanması süreci Üst Kurul ve Stratejik Plan Ekibinin oluşturulması ile başlamıştır. Ekip tarafından oluşturulan çalışma takvimi kapsamında ilk aşamada durum analizi çalışmaları yapılmış ve durum analizi aşamasında paydaşlarımızın plan sürecine aktif katılımını sağlamak üzere paydaş anketi, toplantı ve görüşmeler yapılmıştır.

Durum analizinin ardından geleceğe yönelim bölümüne geçilerek okulumuzun amaç, hedef, gösterge ve stratejileri belirlenmiştir.

2. DURUM ANALİZİ

2.1. Kurumsal Tarihçe

Okulumuz 2019 yılında TOKİ tarafından Toki Kayaşehir İlkokulu olarak kurulmuş fakat daha sonra Kayaşehir İlkokulu adını almıştır. Okulumuz yeni olduğu için herhangi bir yapısal değişikliğe uğramamış olup;24.ve 22.bölgede bulunan ilkokul ve anasınıfı düzeyindeki öğrencilere hizmet vermektedir.

2.2. Uygulanmakta Olan Stratejik Planın Değerlendirilmesi

Uygulanmakta olan stratejik planın değerlendirilmesi, planın uygulanmış olan dönemine ilişkin hedef ve göstergeler bazında gerçekleşme düzeyi ile başarılıdır. Bu çalışma için uygulanmakta olan stratejik planın izleme ve değerlendirme bölümünde detayları verilen stratejik plan izleme ile stratejik plan değerlendirme tablolarından yararlanılmıştır. Bu doğrultuda uygulanmakta olan stratejik planın değerlendirilmesi sonucu hedef ve performans göstergelerinde hedeflenen sonuçlara ulaşılmıştır.

Mevcut çevre şartları, riskler ve üst politika belgelerinden gelen sorumluluklar dikkate alındığında söz konusu hedeflerin yeni planda yer alıp almaması hususu değerlendirilmiş ve yeni planda belirtilen hedef kartlarının kullanılmasına karar verilmiştir.

Her hedef bazında, yeni planın mevcut plandan temel farklılıkları öğrencilerin eğitim öğretim faaliyetlerini etkili hale getirmek ve eğitimde kaliteyi yükseltmek olmasıdır. Burada yer alan değerlendirmeler uygulanmakta olan planın son altı aylık dönemini içermeyeceğinden ilgili döneme ilişkin gerçekleşme sonuçları tahmin edilerek bu bölüm sonlandırılır.

2.3. Yasal Yükümlülükler ve Mevzuat Analizi

T.C. kanunları doğrultusunda çalışmalar yapan okulumuz, Millî Eğitim Bakanlığının taşradaki görevlerini yürüten ve diğer devlet politikalarını Valilik Makamına bağlı olarak hayata geçiren kamu kurumlarından biridir. Müdürlüğümüz Millî Eğitim Bakanlığına ve ilde birinci derecede Valilik Makamına ilçede ise Kaymakamlık Makamına karşı sorumludur. Müdürlüğümüz, Millî Eğitim Bakanlığı adına üstlendiği sorumluluğunu; Kanun, Kanun Hükmünde Kararname, Tüzük, Yönetmelik, Yönerge, Genelge ve Emirler doğrultusunda Millî Eğitim Temel

İlkelerine göre yerine getirmektedir. Müdürlüğümüzün kendisine bağlı birimleri izleme, değerlendirme ve geliştirme gibi sorumlulukları İl ve İlçe Millî Eğitim Müdürlükleri Yönetmeliği'nde tanımlanmıştır. Gerekli çalışmalar bu doğrultuda yürütülmektedir.

İlkokulların görev, yetki ve sorumluluklarını düzenleyen çok sayıda kanun ve yönetmelik bulunmaktadır. Bunlardan;

- 1739 sayılı Millî Eğitim Temel Kanunu,
- 5018 sayılı Kamu Mali Yönetimi ve Kontrol Kanunu,
- 652 sayılı Millî Eğitim Bakanlığının Teşkilat ve Görevleri Hakkında Kanun Hükmünde Kararname,
- Öğretmenlik Meslek Kanunu,
- Aday Öğretmenlik ve Öğretmenlik Kariyer Basamakları Yönetmeliği
- Millî Eğitim Bakanlığı İl ve İlçe Millî Eğitim Müdürlükleri Yönetmeliği önem taşımaktadır

Tablo-3 Mevzuat Analizi Tablosu

Yasal Yükümlülük	Dayanak	Tespitler	İhtiyaçlar
Öğrencileri, çeşitli program ve okullarla ilgi, istidat ve kabiliyetleri ölçüsünde ve doğrultusunda hayata hazırlamak, bu görevler yerine getirilirken öğrencilerin istekleri ve kabiliyetleri ile toplum ihtiyaçları arasında denge sağlamak	1739 Sayılı Millî Eğitim Temel Kanunu 28. madde, 2. Bendi 222 sayılı kanununun 1. Maddesi İlköğretim Kurumları Yönetmeliğinin 5. Maddesi	Bilgi, istidat ve kabiliyetlerini belirlemeye ilişkin çalışmaların eksikliği	Öğretmenlere kabiliyetleri belirlemeye yönelik eğitimlerin düzenlenmesi
Öğretmenler için hizmet içi eğitim programlarına katılımını düzenlemek	1739 Sayılı Millî Eğitim Temel Kanunu 47. madde	Yeterli derecede hizmet içi eğitime katılmış öğretmen sayısının az olması	Hizmet içi eğitim merkezlerine yönlendirme
Belirlenen politikalar, programlar, ilgili mevzuat ve benimsenen temel ilkeler çerçevesinde geleceğe ilişkin misyon ve vizyonlarını oluşturmak, stratejik amaçlar ve ölçülebilir hedefler saptamak, performanslarını	5018 sayılı Kamu Mali Yönetimi ve Kontrol Kanunu 9. madde	Stratejik plan hazırlık çalışmalarında ekip üyelerinin bilgi sahibi olmaması	Stratejik Plan Ekip üyeleri için Hizmet İçi Eğitim Programlarına yönlendirme, katılımını sağlama

önceden belirlenmiş olan göstergeler doğrultusunda ölçmek ve bu sürecin izleme ve değerlendirmesini yapmak amacıyla katılımcı yöntemlerle stratejik plan hazırlamak			
Okul içinde projeler hazırlamak, uygulamak	Milli Eğitim Bakanlığı İl ve İlçe MillîEğitim Müdürlükleri Yönetmeliği,18. madde, p bendi	İlçe Millî Eğitim Müdürlükleri Özel Bürolarında görevli öğretmenlerce proje hazırlama ve izleme eğitimlerine katılımının az olması	Proje hazırlama ve yürütme ile ilgili merkezi ve mahalli eğitim programlarının artırılması ve yaygınlaştırılması, proje yazma ve yürütme eğitimi almış öğretmen sayısının artırılması Proje yazımı konusunda öğretmenlere yönelik teşvik edici ve özendirici uygulamaların geliştirilmesi, ödüllendirmelerin yapılması
Eğitime ilişkin araştırma, geliştirme, stratejik planlama ve kalite geliştirme faaliyetleri yürütmek	Milli Eğitim Bakanlığı İl ve İlçe MillîEğitim Müdürlükleri Yönetmeliği,18. madde, ö bendi	Okul öğretmenleriyle gerekli faaliyetleri yürütmektir.	Öğretmenlere ve idarecilere sık aralıklarla hizmetçi eğitim ihtiyacı

2.4. Üst Politika Belgeleri Analizi

Okulumuz, 2024-2028 Stratejik Plan hazırlıkları için güncel Üst Politika Belgelerinin ilgili bölümleri ayrıntılarıyla incelenmiştir. Üst Politika Belgelerinin incelenmesi sonucunda tespit edilen ilgili politikalar ve hedefler, stratejik plan ekibi tarafından analiz edilmiştir. Bu analizlere Durum Analizi Raporunda ayrıntılı şekilde yer verilmiştir.

2024-2028 Stratejik Planı'nın Stratejik Amaç, Hedef, Performans Göstergeleri ve Stratejileri hazırlanırken aşağıda sözü edilen Üst Politika Belgelerinden yararlanılmıştır.

Tablo 2. Üst Politika Belgeleri Analizi Tablosu

Temel Üst Politika Belgeleri	Diğer Üst Politika Belgeleri
12. Kalkınma Planı	İstanbul MEM Stratejik Planı
2024 Yılı Cumhurbaşkanlığı Yıllık Programı	Başakşehir MEM stratejik Planı
Cumhurbaşkanlığı İcraat Programları	Başakşehir Belediyesi Stratejik Planı
MEB 2024-2028 Stratejik Planı	2024-2028 İstanbul Bölge Planı
20. Millî Eğitim Şurası Kararları	İstanbul Valiliği Onaylı İlgili Raporları

2.5 Faaliyet Alanları ile Ürün/Hizmetlerin Belirlenmesi

2024-2028 Stratejik Plan hazırlık sürecinde okulumuzun faaliyet alanları ve hizmetlerinin belirlenmesine yönelik çalışmalar yapılmıştır. Bu kapsamda hizmet birimlerinin yasal yükümlülükleri, standart dosya planı, Üst Politika Belgeleri, yürürlükteki uygulanan sistem ve Kamu Hizmet Envanteri incelenerek Müdürlüğümüzün hizmetleri tespit edilmiştir. Faaliyet alanları ile ürün ve hizmetler aşağıdaki tabloda ana başlıklar hâlinde verilmiştir.

Tablo 3. Faaliyet Alanlar/Ürün ve Hizmetler Tablosu

Faaliyet Alanı	Ürün/Hizmetler
Öğretim-eğitim faaliyetleri	Eğitim ve öğretime erişim imkânlarının geliştirilmesi, okullaşma oranlarının artırılmasına yönelik çalışmalar yapılması Öğrencilerin eğitim öğretim kurumlarına devamlarının ve eğitim öğretim kurumlarını tamamlamalarının sağlanması Öğrenci başarısını artırmaya yönelik faaliyetlerin yürütülmesi Yabancı uyruklu bireylerin eğitim ve öğretime erişim imkânlarının artırılması Öğretim programları, müfredat ve haftalık ders çizelgelerinin uygulanması Eğitime ilişkin projelerin geliştirilmesi Eğitimin paydaşlarıyla kurumsal iş birliklerinin yapılması, eğitim ve öğretimin niteliğinin artırılmasının sağlanması Eğitsel tanılama ve yönlendirme faaliyetlerinin yürütülmesi Psikososyal koruma, önleme ve müdahale hizmetlerinin verilmesi Özel eğitim ve rehberlik politikalarının uygulanması Özel politika gerektiren bireylerin eğitim ve öğretime ilişkin iş ve işlemlerin yürütülmesi Hayat boyu öğrenme kapsamında eğitim ve öğretim faaliyetlerinin düzenlenmesi
Rehberlik faaliyetleri	Öğrencilere rehberlik yapmak Velilere rehberlik etmek Rehberlik faaliyetlerini yürütmek
Sosyal faaliyetler	Gezi, Drama, Tiyatro, Bilimsel Etkinlikler yapma
Bilimsel, Kültürel, Sanatsal ve Sportif Faaliyetler	Okuma kültürünün geliştirilmesine yönelik çalışmaların yürütülmesi Öğrencilere yönelik yerel, ulusal ve uluslararası düzeyde bilimsel, kültürel, sanatsal ve sportif faaliyetlerin düzenlenmesi ve katılımın artırılması Eğitim ve öğretim faaliyetlerinde bilişim teknolojileri ile bilişim ürünlerinin kullanılmasına yönelik çalışmalar yürütülmesi Eğitim ve öğretimde teknolojik imkânların etkin ve yaygın biçimde kullanılmasının ve her öğrencinin bilgi teknolojilerinden yararlanmasının sağlanması Öğrencilerin okul dışı öğrenme ortamlarından yararlanma oranının artırılması Öğrencilerin bilimsel, kültürel, sanatsal ve sportif faaliyetlere katılımını teşvik edici çalışmaların yapılması, projeler geliştirilmesi
İnsan kaynakları faaliyetleri (mesleki gelişim faaliyetleri, personel etkinlikleri...)	Hizmet içi eğitimler Motivasyon artırıcı etkinlikler (Yemek-kahvaltı organizasyonu)
Okul aile birliği faaliyetleri	Personel ödemeleri, bakım onarım iş ve işlemleri, çeşitli ödemelerin yapılması, yardıma muhtaç öğrencilere yardım edilmesi, mali iş ve işlemlerin yapılması
Öğrencilere yönelik faaliyetler	Kültür, sanat ve akademik başarıyı artırıcı çalışmalar. Çocuk Kulübü, Değerler Eğitimi
Ölçme değerlendirme faaliyetleri	Ölçme ve değerlendirme teknikleri üzerine araştırmalar yapılması ve öğretmen eğitimlerinin verilmesi Ölçme ve değerlendirme ile ilgili iş ve işlemlerin yürütülmesi

Öğrenme ortamlarına yönelik faaliyetler	Öğrenme ortamlarının dijitalleştirilmesi, dijital ortamlarının bakım onarımını yapma
Ders dışı faaliyetler	Robotik Kodlama, Drama

2.6. Paydaş Analizi

İç ve dış paydaş anketleri stratejik planlama sürecinde idarelerin hizmetlerinden doğrudan ya da dolaylı olarak yararlanan ya da etkilenen bireylerin ve grupların bu hizmetlerle ilgili beklentilerini, kanaatlerini ve memnuniyetlerini belirlemek amacıyla geliştirilen veri toplama araçlarıdır. Bu amaçla geliştirilen anketler paydaşların stratejik planlama sürecine katılımını sağladığı gibi idarenin karar alma sürecini ve yönetimini veriye dayalı olarak planlamasını sağlar.

Bu kapsamda:

Stratejik Planlama Ekibimiz tarafından Bakanlığımızın geliştirdiği format esas alınarak İç ve Dış Paydaş Anketleri geliştirilmiştir. Etki-önem matrisi kullanılarak paydaş önceliklendirilmesi yapılmış ve çalışmaların ayrıntılarına Durum Analizi Raporunda yer verilmiştir.

İç paydaşlar, okul gerçekleşen her faaliyetten doğrudan etkilenen veya bir faaliyeti iletme/yavaşlatma etkisine sahip olanlardır. Okul bir parçası olan bireyleri ifade eder. Okul müdürü, müdür yardımcıları, öğretmenler, öğrenciler, destek personeli ve okul aile birliği üyeleri iç paydaşlardır. İç paydaşlar oluşturulan anketi cevaplamıştır.

Dış paydaşlar, okul bir parçası olmayan ancak okulda gerçekleşen her faaliyetten dolaylı olarak etkilenen, ilgili kişi, grup ya da kurumlardır. Okul dış paydaşları; veliler, il ve ilçe millî eğitim müdürlükleri, Valilik, kamu kurum ve kuruluşları, muhtarlar, sivil toplum ve özel sektör kuruluşları vb. olarak sıralanabilir. Paydaşlar belirlenirken Ek-1, Ek-2, Ek-3'te yer alan matrisler kullanılmıştır.

3 EK-1 Paydaş Sınıflandırma Matrisi

PAYDAŞLAR	İÇ PAYDAŞLAR	DIŞ PAYDAŞLAR	YARARLANICI		
	Çalışanlar, Birimler	Temel ortak	Stratejik ortak	Tedarikçi	Müşteri, hedef kitle
Millî Eğitim Bakanlığı		x	x	x	
Valilik		x	x		
Milli Eğitim Müdürlüğü Çalışanları		x			
İlçe Milli Eğitim Müdürlükleri		x	x		
Okullar ve Bağlı Kurumlar		x	x		

Öğretmenler ve Diğer Çalışanlar	x				x
Öğrenciler ve Veliler	x			x	x
Okul Aile Birliği	x			x	x
Üniversite			x	x	
Özel İdare			x		x
Belediyeler			x		x
Güvenlik Güçleri (Emniyet, Jandarma)			x	x	
Bayındırlık ve İskân Müdürlüğü					
Sosyal Hizmetler Müdürlüğü			x	x	x
Gençlik ve Spor Müdürlüğü			x	x	
Muhtarlık			x	x	
İşveren kuruluşlar					x
Sivil Toplum Kuruluşları			x		x

EK -2 Paydaş Önceliklendirme Matrisi

Paydaş	İç Paydaş	Dış Paydaş	Yararlanıcı (Müşteri)	Neden Paydaş?	Önceliği
MEB		x		Bağlı olduğumuz merkezi idare	1
Öğrenciler	x		x	Hizmetlerimizden yaralandıkları için	1
Özel İdare		x		Tedarikçi mahalli idare	1
STK				Amaç ve hedeflerimize ulaşmak için iş birliği yapacağımız kurumlar	..

Okulda, tüm paydaşların katılım fırsatlarına sahip olması önemlidir. Bunun için anahtar fırsat, onları stratejik planlama sürecine dâhil etmektir. Bu süreçte paydaşların görüşlerinin alınması ve değerlendirilmesi çok önemlidir.

Yapılan değerlendirmeler; ihtiyaç ve beklentilerin belirlenerek daha anlaşılır hâle gelmesi; iletişim kanallarının açık tutulması, paydaşlara sürecin bir parçası olduklarını hissettirerek onların okul misyonlarını daha iyi uygulamasına faydalı olur.

Kurumumuzun temel paydaşları öğrenci, veli ve öğretmen olmakla birlikte eğitimin dışsal etkisi nedeniyle okul çevresinde etkileşim içinde olunan geniş bir paydaş kitlesi bulunmaktadır. Paydaşlarımızın görüşleri anket, toplantı, dilek ve istek kutuları, elektronik ortamda iletilen önerilerde dâhil olmak üzere çeşitli yöntemlerle sürekli olarak alınmaktadır.

Paydaş anketlerine ilişkin ortaya çıkan temel sonuçlara aşağıda yer verilmiştir *

Öğrenci Anket Sonuçlar

NO	İLKOKUL ÖĞRENCİLERİ İÇİN KONU BAŞLIKLARI	Kesinlikle Katılıyorum	Katılıyorum	Kararsızım	Kesinlikle Katılmıyorum	Katılmıyorum
01-	Okulumu seviyorum.	410	300	30	8	2
02-	Okulumda kendimi güvende hissediyorum.	475	220	55	13	17
03-	Okulumun içi ve bahçesi temizdir.	404	200	83	22	41
04-	Öğretmenim adildir.	401	295	30	17	7
05-	Öğretmenim benimle ilgileniyor.	502	220	15	8	5
06-	Yardıma ihtiyacım olursa öğretmenim bana yardım eder.	404	305	31	6	4
07-	Öğretmenim derse katılmamı sağlar.	501	224	16	7	2
08-	Öğretmenim dersleri farklı araçlar kullanarak anlatır.	427	284	21	14	4
09-	Okul kantininde yeterli ve sağlıklı yiyecekler var.	161	125	84	238	142
10-	Okulda ders dışı eğlenceli etkinlikler var.	399	241	41	34	25
11-	Teneffüslerde ihtiyaçlarımı giderebiliyorum.	403	177	138	20	12
12-	Öğretmenim her gün beni çok çalıştırıyor.	406	234	61	21	28

Öğretmen Anket Sonuçları

NO	ÖĞRETMENLER İÇİN KONU BAŞLIKLARI	Kesinlikle Katılıyorum	Katılıyorum	Kararsızım	Kesinlikle Katılmıyorum	Katılmıyorum
01-	Okulun misyonu ve vizyonunu tam olarak anlıyorum.	18	14	2		
02-	Okulda eğitim ve yönetim kalitesi sürekli olarak gelişiyor.	22	8	2		2
03-	Okul temiz ve hijyeniktir.	28	4	2		
04-	Okul, öğrencilerin ve personelin güvenliğini sağlamak için uygun güvenlik önlemleri alır.	10	24	10		
05-	Okul, yeni kabul edilen öğrencilere uygun desteği sağlar.	20	13			1
06-	Okulumuz mesleki yeterliliğimi geliştirmek için eğitim fırsatları sunuyor.	10	22			2
07-	Okul yönetimimiz öğretmenleri etkin bir şekilde yönlendirir.	7	27			
08-	Okulumuz, öğrencilerin öğrenme ilgisini uyandıracak bir öğrenme ortamı oluşturmuştur.	15	15	4		
09-	Etkili bir öğretmen olmak için ihtiyaç duyduğum kaynaklara erişimim var.	16	15	3		
10-	Bana sunulan kaynakları kullanmak için gerekli eğitime sahibim.	28	4	2		
11-	Okulumuzun, farklı ihtiyaçları olan öğrencileri desteklemek için etkin bir politikası vardır.	29	5			
12-	Okulumuz müfredat uygulamasını etkin bir şekilde izler.	28	2	2		
13-	Okulumuz, velilere uygun etkinlikler düzenlemektedir.	10	20	4		
14-	Diğer öğretmenlerle iş birliği yaparım.	20	9	5		
15-	Okul personeli arasında dostane bir ilişki sürdürülür.	18	10	5	1	
16-	Takım ruhumuz ve moralimiz yüksek.	20	10	3	1	
17-	Okulumuza aidiyet hissediyorum.	28	5			1

Veli Anket Sonuçlar

NO	VELİLER İÇİN KONU BAŞLIKLARI	Kesinlikle Katılıyorum	Katılıyorum	Kararsızım	Kesinlikle Katılmıyorum	Katılmıyorum
01-	Okulun misyonu ve vizyonunu tam olarak anlıyorum.	352	88	120	15	25
02-	Okulda eğitim ve yönetim kalitesi sürekli olarak gelişiyor.	480	45	50	16	4
03-	Okul temiz ve hijyeniktir.	214	300	36	10	40
04-	Okul, öğrencilerin ve personelin güvenliğini sağlamak için uygun güvenlik önlemleri alır.	160	380	53	4	3
05-	Okul, yeni kabul edilen öğrencilere uygun desteği sağlar.	285	220	85	6	4
06-	Okul, çocuğumun okumaya olan ilgisini geliştirmesine yardımcı olabilir.	495	85	19		1
07-	Okul çocuğumun öğrenme ilgisini güçlendiriyor.	385	176	39		
08-	Okul çocuğumun ahlaki gelişimini teşvik edebilir.	284	182	103	20	11
09-	Okulda kullanılan değerlendirme yöntemleri çocuğumun gelişimini tüm yönleriyle anlamama yardımcı oluyor.	350	165	78	5	2
10-	Okul, çocuğumun öğrenme performansı ve gelişimi hakkında beni iyi bilgilendiriyor.	425	145	20	6	4
11-	Okul çocuğuma duygusal rahatsızlık ve öğrenme güçlükleri ile karşılaştığında yeterli desteği ve rehberlik sağlar.	385	95	108	7	5
12-	Öğretmenlerin benimle iletişim kurma yöntemlerinden memnunum.	411	98	84	1	6
13-	Herhangi bir problem durumunda müdür endişelerime cevap veriyor.	495	68	35		2
14-	Okulda, velilerin ihtiyaçlarına uygun eğitim faaliyetleri düzenlenir.	145	258	125	42	30
15-	Okul, çocukların gelişimini desteklemek için velilerle iyi bir ilişki kurar.	295	241	48	7	9
16-	Okul, aktif veli katılımını teşvik eder.	299	251	40	8	2
17-	Okulun veli etkinliklerine aktif olarak katılırım.	301	160	85	40	14
18-	Bir veli olarak okula aidiyet hissediyorum.	285	184	88	23	20
19-	Çocuğumun ev ödevlerini tamamlamasını sağlarım.	401	125	52	12	10
20-	Çocuğumu okumaya teşvik ederim.	398	135	60	3	4
21-	Çocuğumun her gün okula gitmesini sağlarım.	403	165	15	9	6
22-	Çocuğumun eğitiminde aktif bir ortağım.	421	163	14	1	2

2.7. Okul İçi Analiz

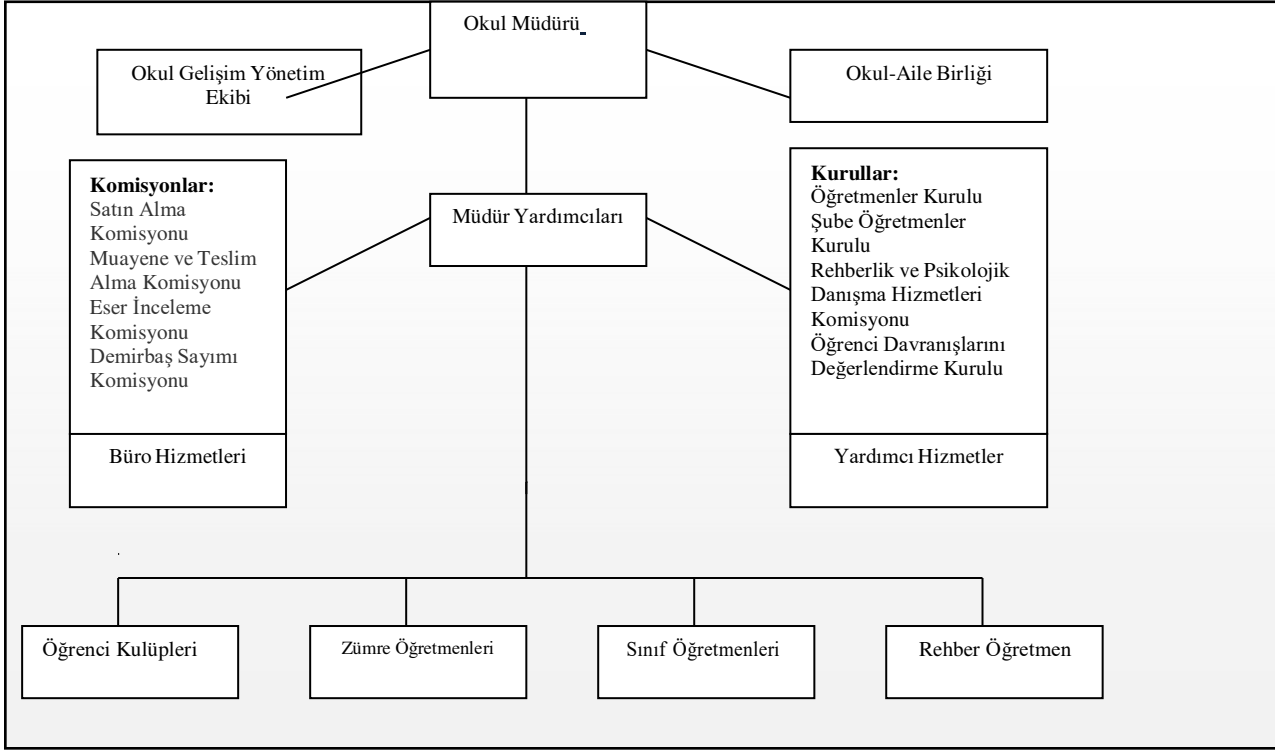
Kuruluş içi analiz, okulumuz kurum kültürü analizi, teşkilat yapısı, insan kaynakları, teknolojik kaynakları, fiziki ve mali kaynaklarına ilişkin mevcut kapasitesinin değerlendirmesine ilişkin bilgileri içermektedir.

Etkili bir okulun içi analiz süreci; okul/kurumu planlarını ve başarısızlıklarını belirlemek için okulun içinde etkileşime giren tüm bileşenlerinin değerlendirildiği bir süreçtir. Okul/kurum içi analiz sürecinde yararlanılabilecek farklı araçlar vardır. Her bir aracın analiz sürecinin bir dışlisi olarak sunacağı katkı değerlidir. Örneğin, insan kaynakları verileri eğitim planlaması ya da iş değerlendirmeleri gibi alanlarda yapılacak analizlere katkı sağlayacaktır. Ne kadar fazla araçtan faydalanılırsa okulun durumuna dair o kadar net bir tablo çizilmiş olacaktır. Okulun okul içi analiz sürecinde kullanabilecekleri araçlar, içerikleri ve nasıl erişim sağlayabileceklerine dair bilgiler Tablo 4'te verilmiştir.

Tablo 4.Okul İçi Analiz İçerik Tablosu

Okul İçi	Analiz İçerik Tablosu
Öğrenci sayıları	Sınıf kademeleri, meslek alan dalları, kaynaştırma öğrencileri, yabancı uyruklu öğrenciler gibi demografik özelliklere dair detaylı sınıflandırmaları kapsamalıdır. e-Okul kayıtları kullanılarak hazırlanır.
Akademik başarı verileri	e-Okul kayıtları kullanılarak erişim sağlanır.
Sosyal-kültürel-bilimsel ve sportif başarı verileri	Belirtilen alanlarda yarışma ödülleri ya da lisansları olan öğrencilere dair sayısal verileri kapsamalıdır.
Öğrenme stilleri envanteri	Okul rehberlik servisi tarafından uygulanmaktadır.
Devam-devamsızlık verileri	e-Okul kayıtları kullanılarak erişim sağlanır. Aynı zamanda okul rehberlik servisi tarafından devamsızlık nedenleri anketi uygulanarak detaylı bir analiz gerçekleştirilir.
Okul disiplinini etkileyen faktörler anketi	Okul rehberlik servisi tarafından uygulanmaktadır.
İnsan kaynakları verileri	İdareci, öğretmen ve destek personeline dair sayısal veriler, lisans ya da yüksek lisans programlarından mezuniyet durumlarını kapsar.
Öğretmenlerin hizmet içi eğitime katılma oranları	MEBBİS verileri kullanılır.
Öğrenme ortamı verileri	Okulun fiziki yapısına (ana ve ek binalar, kapalı spor salonu vb.) ve öğrenme ortamlarına (sınıf sayısı, laboratuvar ve kütüphane vb.) dair verileri içerir.
Okul ortamını değerlendirme anketi	Okul rehberlik servisi tarafından uygulanmaktadır.

2.7.1. Teşkilat Yapısı



2.7.2 İnsan Kaynakları

İnsan kaynakları, idarenin amaçlarını gerçekleştirmede, faaliyet ve hizmetlerin niteliğinin artırılmasında önemli bir yere sahiptir. Okulumuz personelinin öğrenim durumuna göre dağılımı aşağıdaki tabloda verilmiştir.

Mezuniyet	Personel Sayısı
Doktora	Yok
Yüksek Lisans (Tezli)	2
Yüksek Lisans (Tezsiz)	2

Tablo 5. Çalışanların Görev Dağılımı

Çalışanın Unvanı	Görevleri
Okul /Kurum Müdürü	Okulu yönetme ve liderlik yapma
Müdür Yardımcısı	Öğrenci iş ve işlemleri
Müdür Yardımcısı	Personel ve özlük iş ve işlemleri
Öğretmenler	Eğitim öğretim faaliyetlerini yürütmek
Yönetim İşleri ve Büro Memuru	Resmi yazışmaların takibi ve cevap yazılarının yazılması, Büro iş ve işlemleri
Yardımcı Hizmetler Personeli	Okul temizliği ve güvenliğinin sağlanması

Tablo 6. İdari Personelin Hizmet Süresine İlişkin Bilgiler

Hizmet Süreleri	Yıl İtibarıyla	
	Kişi Sayısı	%
1-4 Yıl	0	0
5-6 Yıl	0	0
7-10 Yıl	0	0
10 yıl ve Üzeri	3	100

Tablo 7. Okul/Kurumda Oluşan Yönetici Sirkülasyonu Oranı

	Yıl İçerisinde Okul/Kurumdan Ayrılan Yönetici Sayısı			Yıl İçerisinde Okul/Kurumda Göreve Başlayan Yönetici Sayısı		
	2021	2022	2023	2021	2022	2023
TOPLAM	0	0	1	1	0	1

Tablo 8. İdari Personelin Katıldığı Hizmet İçi Programları

Sıra No	Görevi	Seminer Sayısı	Kurs Sayısı
1	Müdür	20	9
2	Müdür Yardımcısı	32	4
3	Müdür Yardımcısı	12	7

Tablo 9. Öğretmenlerin Hizmet Süreleri (Yıl İtibarıyla)

Hizmet Süreleri	Kadın (Sayı)	Erkek (Sayı)	Toplam (Sayı)
1-3 Yıl	2	0	2
4-6 Yıl	3	1	4
7-10 Yıl	7	2	9
11-15 Yıl	9	0	9
16-20	1	6	7
20 ve üzeri	3	4	7

Tablo 10. Kurumda Gerçekleşen Öğretmen Sirkülasyonunun Oranı

	Yıl İçerisinde Kurumdan Ayrılan Öğretmen Sayısı			Yıl İçerisinde Kurumda Göreve Başlayan Öğretmen Sayısı		
	2021	2022	2023	2021	2022	2023
TOPLAM	0	0	1	1	0	1

Tablo 11. Öğretmenlerin Katıldığı Hizmet İçi Eğitim Programları

Sıra No	Branşı	Seminer Sayısı	Kurs Sayısı
1	Sınıf Öğretmenliği	710	162
2	Rehberlik	22	3
3	Din Kültürü ve Ahlak Bilgisi	55	13
4	İngilizce	47	19
5	Özel Eğitim	40	13

Tablo 12. Kurumdaki Mevcut Hizmetli/ Memur Sayısı

	Görevi	Erkek	Kadın	Eğitim Durumu	Hizmet Yılı	Toplam
1	Memur	0	0			0
2	Hizmetli		5			5

Tablo 14. Okul/kurum Rehberlik Hizmetleri

Mevcut Kapasite				Mevcut Kapasite Kullanımı ve Performans					
Psikolojik Danışman Norm Sayısı	Görev Yapan Psikolojik Danışman Sayısı	İhtiyaç Duyulan Psikolojik Danışman Sayısı	Görüşme Odası Sayısı	Danışmanlık Hizmeti Alan			Rehberlik Hizmetleri İle İlgili Düzenlenen Eğitim/Paylaşım Toplantısı vb. Faaliyet Sayısı		
				Öğrenci Sayısı	Öğretmen Sayısı	Veli Sayısı	Öğretmenlere Yönelik	Öğrencilere Yönelik	Velilere Yönelik
2	2	0	2	205	43	113	2	6	4

2.7.3. Teknolojik Düzey

Okul teknolojik altyapısı ve teknolojiyi kullanabilme düzeyi belirlenir. Okul derslerde ve ders dışı etkinliklerde kullanılmakta olan araç gereçlerin sayısı ve ihtiyaç durumu Tablo 15’de belirlenmiştir.

Tablo 15. Teknolojik Araç-Gereç Durumu

Araç-Gereçler	2021	2022	2023	İhtiyaç
Etkileşimli Tahta	31	31	31	7
Fotokopi Makinesi	1	1	1	3
Bilgisayar (masa üstü)	5	6	6	4

Okul mekânlar açısından mevcut ve ihtiyaç durumunun gösterir tablo aşağıda sunulmuştur.

Tablo 16. Fiziki Mekân Durumu

Fiziki Mekân	Var	Yok	Adedi	İhtiyaç	Açıklama
Öğretmen Çalışma Odası	Yok		3		
Ekipman Odası	Var		1		
Kütüphane	Var		1		
Rehberlik Servisi	Var		2		
Resim Odası	var		1		
Müzik Odası	Var		1		
Çok Amaçlı Salon	Var		1		
Spor Salonu	Var		1		

2.7.4. Mali Kaynaklar

Okulumuz Eğitim ve Öğretim Hizmetleri için finansal kaynaklarını Bakanlık bütçesinden gerçek ve tüzel kişilerin bağışları, kantin gelirleri, okul kulüp gelirleri, oluşturmaktadır.

Tablo 17. Kaynak Tablosu

Kaynaklar	2024	2025	2026	2027	2028
Genel Bütçe	100000	150000	200000	250000	300000
Okul Aile Birliği	200000	250000	300000	350000	400000
Özel İdare	-	-	-	-	-
Kira Gelirleri	63000	79000	99000	124500	150000
Döner Sermaye	-	-	-	-	-
Dış Kaynak/Projeler	-	-	-	-	-
Diğer	40000	60000	80000	100000	130000
TOPLAM	403000	539000	679000	824500	980000

Okul bütçesinde giderler aşağıdaki başlıklar altında toplanmıştır.

Tablo 18. Harcama Kalemler

Harcama Kalemi	Çeşitleri
Personel	Sözleşmeli olarak çalışan personelin (sekreter temizlik, güvenlik) ücret, vergi, sigorta vb. giderleri
Onarım	Okul/kurum binası ve tesisatlarıyla ilgili her türlü küçük onarım; makine, bilgisayar, yazıcı vb. bakım giderleri
Sosyal-sportif faaliyetler	Etkinlikler ile ilgili giderler
Temizlik	Temizlik malzemeleri alımı
İletişim	Telefon, faks, internet, posta, mesaj giderleri
Kırtasiye	Her türlü kırtasiye ve sarf malzemesi giderleri

Tablo 19. Gelir-Gider Tablosu

Son üç yılın harcamaları gelir gider Tablosu aşağıda sunulmuştur.

YILLAR	2021		2022		2023	
	GELİR	GİDER	GELİR	GİDER	GELİR	GİDER
Temizlik	79091,32	3050,30	279275,09	5038	444115,36	15200
Küçük Onarım		1884		23801,35		21874
Bilgisayar Harcamaları		3039,96		0		2700
Büro Makinaları Harcamaları		0		0		0
Telefon		0		0		0
Sosyal Faaliyetler		0		0		0
Kırtasiye		4698		12000		15000
GENEL		12672,96		40839,35		54774

2.7.5. İstatistik Veriler

Öğrenci Durumları	2021	2022	2023
Genel Mevcut			800
Ortama sınıf mevcudu	20	22	25
Mevcudu en fazla sınıf sayısı	8	10	16
Mevcudu en az sınıf sayısı	1	2	3
Kaynaştırma Öğrenci Sayısı	17	12	26
Akademik başarı	2021	2022	2023
1.Sınıf (sınıfını doğrudan geçen öğrenci sayısı)	%100	%100	%100
2.Sınıf (sınıfını doğrudan geçen öğrenci sayısı)	%100	%100	%100
3.Sınıf(sınıfını doğrudan geçen öğrenci sayısı)	%100	%100	%100
4.Sınıf (sınıfını doğrudan geçen öğrenci sayısı)	%100	%100	%100
Sosyal Faaliyetlere Katılım	2021	2022	2023
Tiyatro	%70	%80	%90
Halk Oyunları	%40	%50	%55
Drama	-	-	%30
Sıfır Atık Projesi	0	0	%100

<u>Kültürel Faaliyetler ve Katılım</u>	2021	2022	2023
Gezi	%50	%50	%70
Tiyatro	%50	%50	%70
Bilimsel Çalışmalar	%50	%50	%70
<u>Spor Kulübü Faaliyetleri</u>	2021	2022	2023
Açılan Branşlar	0	0	0
Antrenör Sayısı	0	0	0
Lisanslı Öğrenci Sayısı	0	0	0
<u>Öğrenci devam durumu</u>	2021	2022	2023
Öğrencilerin Devamsızlık Ortalaması	5	5	5
Devamsızlıktan Kalan Öğrenci Sayısı	0	0	0
Devamsız olup Devamı sağlanan öğrenci sayısı	0	0	0
<u>Personel Devam Durumu</u>	2021	2022	2023
Personelin sevk süreleri			
Alınan rapor sayısı	%5	%5	%5
Zorunlu izinler hariç alınan izin süreleri	%2	%2	%2
<u>Rehberlik Hizmetleri</u>	2021	2022	2023
Yararlanan Öğrenci Sayısı	258	147	217
Yararlanan Veli Sayısı	258	128	200
Yararlanan Öğretmen Sayısı	32	32	32
<u>Engelli Öğrencileri için yapılan çalışmalar</u>	2021	2022	2023
Engelli Öğrenci Sayısı	0	0	0
Engel Çeşitleri	0	0	0
Yapılan Çalışmalar	0	0	0
<u>Dış Çevre tarafından düzenlenen faaliyetlere katılım</u>	2021	2022	2023
eTwinning	0	2	1
Teknofest	2	5	23
Sıfır Atık Yarışmaları	0	0	1
<u>Fiziki Mekanlar</u>	2021	2022	2023
Çok amaçlı Salon	var	var	var
Kütüphane	var	var	var

Öğretmenler Odası	Uygun	Uygun	Uygun
Binanın Dış ve İç Ses Yalıtımı	var	var	var
<u>Kantin- Yemekhane</u>	2021	2022	2023
İşletme Biçimi	Kiralama	Kiralama	Kirala
İhtiyacı Karşılama düzeyi	%90	%90	%90
Okula getirisi	%2	%2	%2
<u>Isınma Durumu</u>			
Okul Nasıl Isıtılıyor?	Kalorifer	Kalorifer	Kalorifer
Yakıt Türü	Doğalgaz	Doğalgaz	Doğalgaz
Isınmanın tam sağlanıyor mu?	Evet	Evet	Evet
Cevap hayır ise nedeni?	-	-	-
Kalorifer görevlisinin belgesi var mı?	Var	Var	Var
<u>Sivil Savunma Çalışmaları</u>	2021	2022	2023
Yangın tertibatı	Var	Var	Var
İkaz alarm zili	Var	Var	Var
Yangın tüpü	Var	Var	Var
Elektrik tertibatının kontrolü	Var	Var	Var
Baca temizliği	Var	Var	Var
Sivil savunma tatbikatı	Var	Var	Var
Kalorifer kazan temizliği	Var	Var	Var

2.8. Çevre Analizi (PESTLE)

PESTLE analiziyle okul üzerinde etkili olan veya olabilecek politik, ekonomik, sosyokültürel, teknolojik, yasal ve çevresel dış etkenlerin tespit edilmesi amaçlanmıştır. Okulu etkileyen ya da etkileyebilecek değişiklik ve eğilimlerin sınıflandırılması bu analizin ilk aşamasını oluşturmaktadır. Bu analiz ile PESTLE unsurları içerisinde gerçekleşmesi muhtemel olan hususlar ile bunların oluşturacağı potansiyel fırsatlar ve tehditler ortaya konulmuştur. PESTLE Analizine Durum Analizi Raporunda ayrıntılı şekilde yer verilmiştir.

Okul ve kurum dış çevrede meydana gelebilecek değişiklikleri sürekli olarak izleyerek analiz etmek, ortaya çıkabilecek fırsat-tehditleri önceden tahmin edip gerekli önlemler alınmıştır.

Okul içi analizde, sağlıklı bir şekilde ortaya konan güçlü ve zayıf yönler, çevre analizi aşamasında elde edilecek fırsatlar ve tehditler ile birlikte değerlendirilerek en uygun stratejiler belirlenmiştir.

Tablo 20. PESTLE Analiz Tablosu

Politik-Yasal etkenler	Ekonomik etkenler
<ul style="list-style-type: none">☐ 12.Kalkınma Planı ve Orta Vadeli Program,☐ MEB Bakanlık, il ve ilçe stratejik planlarının incelenmesi,☐ Yasal yükümlülüklerin belirlenmesi,☐ Oluşturulması gereken kurul ve komisyonlar,☐ Okulun çevresindeki politik durum.	<ul style="list-style-type: none">☐ Okulun bulunduğu çevrenin genel gelir durumu,☐ İş kapasitesi,☐ Okulun gelirini arttırıcı unsurlar,☐ Okulun giderlerini arttıran unsurlar,☐ Tasarruf sağlama imkânları,☐ İşsizlik durumu,☐ Mal-ürün ve hizmet satın alma imkânları,☐
Sosyokültürel etkenler	Teknolojik etkenler
<ul style="list-style-type: none">☐ Ailelerin ve öğrencilerin bilinçlenmeleri,☐ Aile yapısındaki değişimler (geniş aileden çekirdek aileye geçiş, erken yaşta evlenme vs.),☐ Nüfus artışı,☐ Göç,☐ Nüfusun yaş gruplarına göre dağılımı,☐ Hayat beklentilerindeki değişimler (Hızlı para kazanma hırısı, lüks yaşama düşkünlük, kırsal alanda kentsel yaşam),☐ Beslenme alışkanlıkları,☐ Değerler, mesleki etik kuralları vb.	<ul style="list-style-type: none">☐ Okul teknoloji kullanım durumu☐ e- Devlet uygulamaları,☐ Dijital Platformlar üzerinden uzaktan eğitim imkânları,☐ Okul sahip olmadığı teknolojik araçlar☐ Personelin ve öğrencilerin teknolojik kullanım kapasiteleri,☐ Personelin ve öğrencilerin sahip olduğu teknolojik araçlar,☐ Teknoloji alanındaki gelişmeler☐ Teknolojinin eğitimde kullanımı
Çevresel Etkenler	
<ul style="list-style-type: none">☐ Hava ve su kirlenmesi,☐ Toprak yapısı,☐ Bitki örtüsü,☐ Doğal kaynakların korunması için yapılan çalışmalar,☐ Çevrede yoğunluk gösteren hastalıklar,☐ Doğal afetler (deprem kuşağında bulunma, Covid19, kene vakaları vb.)	

2.9. GZFT Analizi

Durum analizi kapsamında kullanılacak temel yöntemlerden birisi de GZFT analizidir. Bu analiz, okul/kurumu etkileyen koşulların sistematik olarak incelendiği bir yöntemdir. Bu kapsamda, okul/kurumun güçlü ve zayıf yönleri ile okul/kurum dışında oluşabilecek fırsatlar ve tehditler belirlenir.

Bu yaklaşım, planlama yapılırken okul/kurumun güçlü ve zayıf yönleri ile karşı karşıya olduğu fırsatları ve tehditleri analiz etmeye ve geleceğe dönük stratejiler geliştirmeye yardımcı olur. Bu analiz, stratejik planlama sürecinin diğer aşamaları için temel teşkil eder. Stratejik planın başarılı bir şekilde uygulanmasında okul/kurum tarafından belirlenen stratejilerin GZFT analizi sonuçlarıyla uyumlu olması önemlidir.

2.9.1. Güçlü ve Zayıf Yönler İçsel faktörler

Güçlü Yönler	
Öğrenciler	<ul style="list-style-type: none">• Öğrencilerin çoğunluğunun eğitim açısından bilinçli ailelere sahip olmaları• Öğretmen başına düşen öğrenci sayısının istenen seviyede olması• Okulumuzda derslik başına düşen öğrenci sayısının standartlara uygun olması• Devamsızlık durumunun yok denecek kadar az olması• Bilgi ve iletişim teknolojilerinin eğitim ve öğretim süreçlerinde kullanılması• Güvenli bir ortamda eğitim öğretimin devam etmesi• Yeterli miktarda sanatsal ve kültürel faaliyetler düzenlenmesi
Çalışanlar	<ul style="list-style-type: none">• Liderlik davranışı sergileyebilen yönetici ve çalışanların bulunması• Kurum çalışanlarının eğitim-öğretimdeki gelişmelere açık olmaları• Ekip çalışmasına önem verilmesi,• Etkinlik ve faaliyetlerin gerçekleştirilmesi konusunda var olan prosedürlerin uygulanması• Öğretmen kadrosunun tecrübeli olması.• Okulumuzda yönetici ve öğretmen normlarının yeterli olması• Eğitim yöneticileri ve öğretmenlerin yüksek lisans mezunu olması ve bu çalışmaları önemsemeleri• Okul yardımcı hizmetli sayısının yeterli olması ve işlerini önemseyerek uyum içinde çalışmaları
Veliler	<ul style="list-style-type: none">• Kayıt bölgesi dışında kontenjan dahilinde öğrenci kaydı alınması sebebiyle ekonomik yönden iyi velilerin var olması• Çalışan veliler olması ve eğitim öğretime önem veren veli sayısının yeterli olması• Genel anlamda çoğu ailelerin eğitime bakış açıları yüksek düzeyde olması
Bina ve Yerleşke	<ul style="list-style-type: none">• Okulumuzun bulunduğu çevrenin güzelliği ve eğitim-öğretim için uygunluğu.• Okul çevresinin güvenli olması• Çevrenin yerleşim alanlarının düzenli olması.• Yerel yönetimin eğitim ve eğitim kurumlarına destek vermesi

	<ul style="list-style-type: none"> Okulumuza ulaşımın kolay olması Bölgede her kademede eğitim veren nitelikli devlet ve özel okulların bulunması İstanbul ilinde çok sayıda üniversitenin olması İlimizin kültürel tarihi zenginliği
Donanım	<ul style="list-style-type: none"> Okulun var olan fiziki şartları doğrultusunda çok amaçlı salon, konferans salonu, spor salonu ve kütüphanenin bulunması. Her sınıfta öğrencilerin eğitim ve öğretimine katkı sağlaması için akıllı tahtaların mevcut olması Eğitim ve öğretimde kullanılacak ders araç, gereç ve materyalleri bulunmaktadır.
Bütçe	<ul style="list-style-type: none"> Kantin, yemekhane ve servis (taşımacılık) gelirleri ve velilerin yaptığı bağışlar bütçeyi oluşturmaktadır.
Yönetim Süreçleri	<ul style="list-style-type: none"> Liderlik davranışı sergileyebilen yönetici ve çalışanların bulunması. Yönetim alanında yapılacak çalışmaların işbirliği içinde yapılması
İletişim Süreçleri	<ul style="list-style-type: none"> Kurumdaki tüm duyurular çalışanlara zamanında iletilmesi. Kurum çalışanları arasında sevgi ve saygı esasına dayalı iletişim olması.

2.9.2. Fırsatlar ve Tehditler

Dışsal faktörler

Fırsatlar

Politik	<ul style="list-style-type: none"> Okul öncesi eğitime verilen önem Eğitim alanında bilinçli atılımlar İhtiyaçlara uygun projeler Bölgenin nüfusunun iç ve dış göçler ile oluşması Eğitime verilen önem ve eğitim sürelerinin artması yönünde dünyada gelişen bilinç ve atılan adımlar Dünyada ve ülkemizde okul öncesi eğitim ve mesleki eğitimin yaygınlaşması AB Uyum Süreci Dünyada kurumsal ve bireysel bazda sürekli gelişmeyi hedefleyen bilinç düzeyinin artması Mevzuatta günün yaklaşım ve ihtiyaçlarına uygun gerçekleştirilen değişimler Ülkemizde; katılımcı, planlı, gelişimci, şeffaf ve performansa dayalı stratejik yönetim” anlayışına geçme çabaları Bakanlığımızca, eğitimde öğrenci merkezli ve yapılandırmacı eğitim yaklaşımları ile mesleki eğitimde yeterliğe dayalı modüler eğitim sistemine geçilmesi Bakanlığımızca görevde yükselme ve kariyer basamakları vb. konulardaki geliştirilen politikalar 18 yaşından küçük herkesin (öğrencilerin) sosyal güvence kapsamına alınması Bakanlığımızın ücretsiz ders kitabı dağıtım uygulaması
---------	---

Ekonomik	<ul style="list-style-type: none"> • Eğitime ayrılan kaynak • Hayırseverler • Mezunlar • Komşu iller ve ülkemizin doğu-batı-kuzey-güney istikametinde havayolu, denizyolu, demiryolu ve karayolu bağlantıları nedeniyle merkezi konumda olması • Uluslararası trafiğe açılan havayolu ulaşımının her geçen gün gelişmekte olması • Hızlı tren projesinin ilçemizde yapım aşamasında olması • Sanayi, zirai ve kültürel vb. fuar sayılarının artması • İnşaat sektöründe kullanılan teknolojiler nedeni ile okul yapımlarının hızlanması
Sosyolojik	<ul style="list-style-type: none"> • İlimizde köklü bir çok üniversitenin varlığı • İlimizin her alanda yetiştirdiği insanlarıyla ülkemizin sosyal, kültürel ve siyasal yapılanmasına önemli katkılar sağlaması, İlimizin farklı sosyo-kültürel yapılara sahip olmasına rağmen yaşadığı huzurla ulusal bütünlüğümüzün korunmasına katkı sağlaması • İlimizin tarihi dokusunun zenginliği • Manevi ve kültürel zenginliğe sahip bir il olması • Ülkemizin gelişen sanayisinin kalifiye eleman ihtiyacının karşılanması amacıyla mesleki teknik eğitime önem verilmesi
Mevzuat-Yasal	<ul style="list-style-type: none"> • Eğitimde fırsat eşitliği • Uluslararası çocuk haklarına yönelik yasal düzenlemelerin, kuralların geliştirilmesi • İnsan hakları konusunda insanlığın her geçen gün olumlu yönde gelişmesi • Tüm insanlık nezdinde eğitimin gereğine inanç, bilinç ve duyarlılığının artması • Eğitimde fırsat eşitliğine yönelik alınan tedbirlerin her geçen gün daha artırılması hususundaki çabalar • Eğitimi kolaylaştıran eğitim araç-gereç ve teknolojik ekipmanların ucuzlaması dolayısı ile bunlara her öğrencinin ulaşımın yaygınlaşması • Eğitim çalışanlarının eğitim-donanım yönünden standartlarının artması • Psikolojik, sosyal ve hatta fiziksel şiddetin eğitim ve disiplin aracı olarak kullanılmasına son verilmesi
Ekolojik	<ul style="list-style-type: none"> • Çevre bilincindeki artış • Dünyada tüm toplumlarda artan çevre bilinci • Çevre hakkında uluslararası bağlayıcı yasal düzenlemelerin yapılması • Çevre hakkında uluslararası duyarlılığı artırmaya yönelik STK'ların kurulması ve çalışması • Çevreye zararlı müdahalelerin sınır tanımayan bir duyarlılıkla durdurulmaya çalışılması ve meydana gelen kazalara yönelik uluslararası yardım çabalarının gelişmesi • Fosil yakıt yerine doğal enerji kaynaklarına yönelik bir yönelişin tüm dünyada gelişmesi • Fosil yakıt kullanan araçların çevreye az atık üreten ve az tüketmeleri

	<p>için teknolojilerin geliştirilmesi ve bu konuda tüm dünyada Ar-Ge'ye önem verilmesi</p> <ul style="list-style-type: none"> • Doğal ortamların eğitim ortamlarını(okul) olumsuz etkilemesine karşı(soğuk-sıcak-yağış-ulaşım vb.) teknoloji ve tedbirlerin gelişmesi • Kaybedilen ormanlık alanlarında yeni geliştirilen teknolojilerle hızlı ağaç yetiştirilmesinin sağlanması
--	--

Dışsal Faktörler * Tehditler

Politik	<ul style="list-style-type: none"> • Eğitim sisteminde sürekli yenilenen programlar • Destek personel yetersizliği • Eğitim sistemindeki değişiklikler • Yerel yönetimlerin eğitim politikaları • Her alanda uluslararası rekabette yaşanan zorluklar (Krizler vb.) • Globalleşme ile birlikte gelişmiş ülke ve yüksek teknolojiye sahip kurumlarla yaşanan rekabetin olumsuz etkilerinin eğitim ve öğretime yansımaları • Personel politikaları nedeni ile okul/kurumlarda yaşanan destek personel yetersizliği ve bunu telafi edebilecek hizmet alımında yaşanan kaynak sorunu
Ekonomik	<ul style="list-style-type: none"> • Teknolojinin hızlı gelişmesiyle birlikte yeni üretilen cihaz ve makinelerin maliyeti • Üretimde kullanılan teknolojiler ve piyasa şartlarındaki değişimler nedeniyle küçük işletmelerin yok olması sonucu ailelerin yaşadığı ekonomik sorunların eğitime yansımaları • Eğitim ve öğretimde kullanılan cihaz ve makinelerin yüksek teknolojilere sahip olması nedeniyle bakım, onarımlarının pahalı olması dolayısıyla okulların maddi yönden zorlanması • Bilim ve teknolojiye dayalı ilerlemeler nedeniyle gelişen yeni meslek ve iş alanlarından kaynaklanan sorunlar • Eğitimde kullanılan ders araç, gereçlerine dayalı giderlerin artması nedeniyle ailelerin ve eğitim kurumlarının bu ihtiyaçları karşılamada yetersiz kalması • İlimizde, kırsaldan kent merkezine doğru yaşanan iç göçten dolayı okul yapımı planlamasında sıkıntı yaşanması
Sosyolojik	<ul style="list-style-type: none"> • Olumsuz çevre koşullarından kaynaklı rehberlik ihtiyacı • Kitle iletişim araçlarının olumsuz etkileri • İlimizin kırsaldan göç alması nedeniyle değişen demografik özelliklerinin sosyal gelişim, şehir yaşamı vb. alanlarda sıkıntılar yaşanmasına yol açması • Kırsaldan kent merkezine göçle yaşanan öğrenci yığılması • Çocukların gelişen ve büyüyen çevreleri (kent yaşamı, e-ortam vb) dolayısı ile olumsuz ortamlardan korunmalarına yönelik rehberlik

	<p>ihtiyaçlarının artması</p> <ul style="list-style-type: none"> • Bireylerin gelişen kitle iletişim araçlarının olumlu katkılarının yanında, olumsuz etkilerine de maruz kalmaları • Hayat boyu öğrenme ve meslek içi eğitim konusunda hizmet üretme ve hizmeti talep etmede yaşanan sorunlar ve isteksiz tutumlar
Teknolojik	<ul style="list-style-type: none"> • Teknolojinin kişiler üzerindeki olumsuz etkileri • Sürekli gelişen ve değişen teknolojileri takip etme zorunluluğundan doğan maddi kaynak sorunu • Eğitimin yerel ihtiyaçları karşılama boyutunu aşmış global bir boyut kazanması ve eğitim ortam ve süreçlerinin bu duruma uygun (yabancı dil vb.) hale getirilememesi • E-ortamın güvenliğinin tam sağlanamaması • E-ortamdan kaynaklanan (Örneğin; Dönem ve yıl sonu işlemler dolayısı ile gerçekleşen yüklenmelere zaman zaman cevap verememesi) sorunlar • Gelişen e-yersiz, kötüye kullanımları ve yeni gelişen suçlar
Mevzuat-Yasal	<ul style="list-style-type: none"> • Velilerin eğitime yönelik duyarlılık düzeylerindeki farklılıklar • Mevzuat değişiklikleri • Uluslararası ve ülkelerde gelir dağılımı ve eğitim yönünden bölgesel farklılıklarının tam anlamıyla giderilememesi • Bütün insanların çocuklarının eğitimine yönelik duyarlılıklarının aynı oranda olmaması • Günümüzün ihtiyaçlarına cevap vereceği kabul edilen "Gelişimsel Rehberlik" anlayışına uygun rehberlik hizmetlerinin nicel ve nitel yönden geliştirilememesi • Eğitim çalışanları ve eğitim paydaşlarında; eğitim- öğretim, disiplin vb. alanlarda evrensel değerlerle yerel değerlerin olumlu yönde ve etkili bir şekilde harmanlanarak ortak asgari müştereklerin zihinlerde hemfikir hale getirilememesi • Dünyadaki ticaretin bazı dillerin tekeline girmesinin eğitimden beklentide farklı amaç ve düşüncelerin gelişmesine, bununda eğitimde amaç netliğinin kaybolmasına neden olması
Ekolojik	<ul style="list-style-type: none"> • Çevre temalı düzenlemelerin yenilenememesi ve uygulamada yaşanan problemler • Gelişen sanayiden kaynaklanan atığın çevreye olumsuz yansımaları • Çevre koruma amaçlı geliştirilen uluslararası yasal düzenlemelere bazı ülkelerin onay vermemesi, gereklerini yerine getirmemesi • Bazı hayvan türlerinin neslinin tükenmesi, bazı bitki türlerinin yok olmasıyla ekolojik dengelerin bölgede bozulmasının tüm Dünyada önlenememesi

2.10. Tespitler ve İhtiyaçların Belirlenmesi

Gelişim ve sorun alanları analizi ile GZFT analizi sonucunda ortaya çıkan sonuçların planın geleceğe yönelim bölümü ile ilişkilendirilmesi ve buradan hareketle hedef, gösterge ve eylemlerin belirlenmesi sağlanmaktadır.

Gelişim ve sorun alanları ayrımında eğitim ve öğretim faaliyetlerine ilişkin üç temel tema olan Eğitime Erişim, Eğitimde Kalite ve Kurumsal Kapasite kullanılmıştır. Eğitime erişim, öğrencinin eğitim faaliyetine erişmesi ve tamamlamasına ilişkin süreçleri; Eğitimde kalite, öğrencinin akademik başarısı, sosyal ve bilişsel gelişimi ve istihdamı da dâhil olmak üzere eğitim ve öğretim sürecinin hayata hazırlama evresini; Kurumsal kapasite ise kurumsal yapı, kurum kültürü, donanım, bina gibi eğitim ve öğretim sürecine destek mahiyetinde olan kapasiteyi belirtmektedir.

Eğitime Erişim	Eğitimde Kalite	Kurumsal Kapasite
<p>Okullaşma Oranı</p> <ul style="list-style-type: none">Okul öncesi eğitimde okullaşma.Eğitim – Öğretimi tamamlamaEğitim – Öğretime katılımÖğrenci gelişimine yönelik veli eğitimleri.	<p>Akademik Başarı</p> <ul style="list-style-type: none">Öğrenci başarısıBilimsel, kültürel, sanatsal ve sportif faaliyetlerYabancı Dil ve HareketlilikOkul sağlığı ve hijyenZararlı alışkanlıklarDezavantajlı öğrencilere yönelik faaliyetlerÇalışanların Erasmus ve eTwinning gibi ulusal ve uluslararası projelerde hareketliliğiÇalışanların ödüllendirilmesi ve motivasyonİnternetin tehlikeleri ve e-güvenlik seminer ve çalışmaları	<p>Kurumsal İletişim</p> <ul style="list-style-type: none">Duyuruların zamanında yapılmasıVeli iletişimde teknolojinin kullanılabilir olmasıKurumlar arası iletişimin hızlı ve yaygın olması.

<p>Okula Devam/ Devamsızlık</p> <ul style="list-style-type: none">Devamsızlık yapan öğrencilerin takibinin yapılmasıRehberlik servisi ile ilgili ev ziyaretlerinin gerçekleştirilmesiRehberlik Araştırma Merkezi tarafından okullarda eğitim alamayan bireylere evlerinde ve hastanelerde	<p>Sosyal, Kültürel ve Fiziksel Gelişim</p> <ul style="list-style-type: none">Okul ve kurumların sosyal, kültürel, sanatsal ve sportif faaliyet alanlarına katılmasıPaydaş memnuniyetine yönelik eğitim-öğretim ortamlarının artırılması	<p>Kurumsal Yönetim</p> <ul style="list-style-type: none">Beşeri altyapıFiziki ve mali altyapıYönetim ve organizasyonEnformasyon teknolojilerinin kullanılmasının artırılması
---	---	--

eđitim verilmesinin sađlanması		
Okula Uyum, Oryantasyon <ul style="list-style-type: none"> • Paydař kitlesinin okula uyumlu olması • Yabancı uyruklu öđrencilerin oryantasyonunun sađlanması 	Sınıf Tekrarı <ul style="list-style-type: none"> • Veli ve öđretmen görüřleri sonrasında gerektiđinde uygulanması 	Bina ve Yerleřke <ul style="list-style-type: none"> • Yeni ve eski okul binasının aynı bahçede olması
Özel Eđitime İhtiyaç Duyan Bireyler <ul style="list-style-type: none"> • Rehberlik Arařtırma Merkezi ve Rehberlik Servisi çalıřmalarının devamı 	İstihdam Edilebilirlik ve Yönlendirme <ul style="list-style-type: none"> • Yakın çevrede bulunan bir üst eđitim- öđretim kurumlarının sayıca fazla olması 	Donanım <ul style="list-style-type: none"> • Teknolojik donanımın olması
Yabancı Öđrenciler <ul style="list-style-type: none"> • 	Öđretim Yöntemleri <ul style="list-style-type: none"> • Aktif öđrenme, grup ve ekip çalıřmaları, uygulama, gezi vb. 	Temizlik, Hijyen <ul style="list-style-type: none"> •
Hayat boyu Öđrenme <ul style="list-style-type: none"> • 	Ders araç gereçleri <ul style="list-style-type: none"> • Harita, afiř ve levhalar • Geometri ve kesir takımları vb. 	İř Güvenliđi, Okul Güvenliđi <ul style="list-style-type: none"> • İř güvenliđi planının olması • Okul güvenlik personelinin bulunması
		Tařıma ve servis <ul style="list-style-type: none"> • Okulda servis tařımacılıđının yapılıyor olması

3. GELECEĐE BAKIř

MİSYON, VİZYON VE TEMEL DEĐERLER

Okul Müdürlüğümüzün Misyon, vizyon, temel ilke ve deđerlerinin oluşturulması kapsamında öđretmenlerimiz, öđrencilerimiz, velilerimiz, çalıřanlarımız ve diđer paydařlarımızdan alınan görüřler, sonucunda stratejik plan hazırlama ekibi tarafından

oluřturulan Misyon, Vizyon, Temel Deęerler; Okulumuz üst kurulana sunulmuř ve üst kurul tarafından onaylanmıřtır.

3.1. MİSYONUMUZ

1-Eleřtirel dūřünebilen ve çözüml odaklı, kiřisel ve mesleki alanda kendini sürekli yenileyen, doęaya duyarlı, yaratıcı ve farklılıklara saygı gösteren bireyler yetiřtirmeyi,

2-Bilime ve sanata evrensel düzeyde katkı saęlayan, disiplinler arası ve etik deęerleri gözetilen arařtırmalar yapmayı,

3-Sosyal sorumluluk bilinci ile dünya ve ülke sorunlarına duyarlı, kamu yararını gözetilen ve bulunduęu bölgenin kalkınmasına-geliřmesine katkıda bulunan hizmetler sunmayı görev edinmiřtir.

3.2. VİZYONUMUZ

Nitelikli arařtırmalar yapan, kalite kültürünü içselleřtirmiř, bilgi ve yetkinliklerini insanlık ve ülke yararına kullanan ve evrensel düzeyde fark yaratarak geleceęe yön veren yenilikçi okul olmaktır.

3.3. TEMEL DEĞERLERİMİZ

- 1.** Atatürk ilke ve inkılaplarını esas almak.
- 2.** Evrensel ve ulusal değerlere dayalı eğitim programlarını, bilimsel yöntemlerle uygulamak.
- 3.** Bireylerin duygu, düşünce ve beklentilerine saygılı olmak; görüşlerini özgürce ifade edebilmesine olanak sağlamak.
- 4.** Her öğrencinin öğrenmesi ve gelişmesi için ortam hazırlamak ve fırsat eşitliğini sağlamak.
- 5.** Davranışlarımızı belirlerken kuruma yüklenen değerleri göz önünde bulundurmak.
- 6.** Kendisiyle ve çevresiyle barışık olan, kendine güven bilincini kazanmış, daima okuyan, araştıran, görev ve sorumluluklarını bilen, doğa ve çevreyi koruma bilinci olan ve bunları titizlikle davranış haline getiren kişiler olmak.
- 7.** Görevlerimizi yerine getirirken objektiflik ilkesini uygulamak.
- 8.** Tüm ilişkilerimizde karşımızdakinin öncelikle bir insan olduğunu ve bu yüzden saygıya değer, karşılıklı güven ve dürüstlük; sabırlı, hoşgörülü ve kararlı olması gerektiğini düşünmek.
- 9.** Ekip çalışması ile başarının daha da artacağına inanmak.
- 10.** Öz eleştiride bulunabilmek; yetkinlik, üretkenlik, ve girişimcilik ruhuna sahip olmak.

4. AMAÇ, HEDEF VE PERFORMANS GÖSTERGESİ İLE STRATEJİLERİN BELİRLENMESİ

Bu bölümde okulumuz 2024-2028 Stratejik Planı'nın amaç, hedef, hedef kartı ve stratejilerine yer verilmiştir. Okulumuz 2024-2028 Stratejik Planı'nda 3 tematik yapı doğrultusunda amaçlar, hedefler, göstergeler ve stratejiler belirlenmiştir. Bu kapsamda;

Eğitim ve öğretimde kalite Teması 4 amaç 4 hedef ve bu hedeflere ilişkin 13 performans göstergesi ile 25 strateji belirlenmiş olup, stratejiler her temanın kendi kartında aşağıdaki tablolarda ayrıntılı şekilde yer almaktadır.

Tablo 24. Amaç, Hedef, Gösterge ve Stratejilere İlişkin Kart Şablonu

Amaç 1	Öğrencilerin eğitim öğretime etkin katılımlarıyla donanımlı olarak bir üst öğrenime geçişi sağlanacaktır.									
Hedef 1.1	Öğrenme kayıpları önleyici çalışmalar yapılarak azaltılacaktır.									
Performans Göstergeleri	Hedefe Etkisi*%	Başlangıç Değeri**	2024	2025	2026	2027	2028	İzleme Sıklığı	Rapor Sıklığı	
PG.1.1. İlkokullarda Yetiştirme Programına (İYEP) dâhil olan öğrencilerin Türkçe dersi kazanımlarına ulaşma oranı (%)	30	38,45	40,00	41,00	42,00	43,00	45,00	Her ay	6 ay	
PG.1.2. İlkokullarda Yetiştirme Programına dâhil olan öğrencilerin matematik dersi kazanımlarına ulaşma oranı (%)	20	15,18	16,00	17,00	18,00	19,00	20,00	Her ay	6 ay	
PG.1.3. 20 gün ve üzeri özürsüz devamsızlık yapan öğrenci oranı (%)	25	5,51	5,25	5,00	4,75	4,50	4,25	Her ay	6 ay	
PG.1.4. 20 gün ve üzeri özürlü devamsızlık yapan öğrenci oranı (%)	25	7,75	7,50	7,25	7,00	6,75	6,50	Her ay	6 ay	
Koordinatör Birim	Okul idaresi									
İş birliği Yapılacak Birimler	İlçe MEM-Muhtarlık, Rehberlik servisi, 3. Sınıf zümre başkanları,									
Riskler	Öğrenci devamsız durumları Gönüllü öğretmenin bulunamaması Materyal temini									

Stratejiler	<p>S.1. Öğrencilerin Türkçe dersindeki eksikleri tespit edilerek İYEP aracılığıyla akademik yeterliklerinin artırılması sağlanacaktır.</p> <p>S.2 Öğrencilerin matematik derslerindeki eksikleri tespit edilerek İYEP aracılığıyla akademik yeterliklerinin artırılması sağlanacaktır.</p> <p>S.3 Dijital platformlar aracılığıyla öğrencilerin tamamlayıcı ve destekleyici eğitim almaları sağlanacaktır.</p> <p>S.4 İYEP' in ders içeriklerine katkı sağlayacak etkinlik, okuma vb. aktivitelerin zenginleştirilmesi sağlanacaktır.</p> <p>S.5 İYEP içerikleri öğrencinin hazır bulunuşluk seviyesi dikkate alınarak hazırlanacaktır.</p> <p>S.6 Öğrencilerin devamsızlık nedenleri tespit edilerek devamsızlığa neden olan etmenler giderilecektir.</p>
Maliyet Tahmini	5.300,00
Tespitler	<p>Türkçe dersinde başarısız öğrencilerin sayısı</p> <p>Matematik dersinde başarısız öğrencilerin sayısı</p> <p>Devamsız öğrenci sayıları</p>
İhtiyaçlar	<p>Devamsızlığa sebep olan nedenleri belirleme</p> <p>Nedenlerin ortadan kalkmasını sağlama</p>

Amaç 2	Öğrencilere medeniyetimizin ve insanlığın ortak değerleriyle çağın gereklerine uygun bilgi, beceri, tutum ve davranışlar kazandırılacaktır.
Hedef 2.1	Öğrencilere evrensel değerler, sağlıklı yaşam ve çevre bilinci duyarlılığı kazandırılacaktır.

Performans Göstergeleri	Hedefe Etkisi*	Başlangıç Değeri**	2024	2025	2026	2027	2028	İzleme Sıklığı	Rapor Sıklığı
PG.2.1 Öğrenci başına okunan kitap sayısı	10	2,90	3,50	4,00	4,50	5,00	5,50	6 ay	12 ay
PG.2.2 Sağlıklı ve dengeli beslenme ile ilgili verilen eğitim sayısı	15	45,97	47,00	49,00	51,00	53,00	55,00	6 ay	12 ay
PG.2.3 Sağlıklı ve dengeli beslenme ile ilgili verilen eğitime katılan öğrenci sayısı	20	200	300	400	500	600	700	6 ay	12 ay
PG.2.4 Çevre bilincinin artırılmasına yönelik verilen eğitim sayısı	20	0	2	3	4	5	6	6 ay	12 ay
PG.2.5 Çevre bilincinin artırılmasına yönelik verilen eğitimlere katılan öğrenci sayısı	20	200	2	3	4	5	6	6 ay	12 ay
PG.1.6. Nezaket kurallarına yönelik yapılan etkinlik sayısı	20	0	1	2	3	4	5	6 ay	12 ay
Koordinatör Birim	Zümre başkanları								
İş birliği Yapılacak Birimler	Hedefin gerçekleşmesi ile ilgili faaliyetlerin gerçekleştirilmesinde sorumlulukları olan birimlerdir.								
Riskler									
Stratejiler	<p>S1 Okul kütüphanesi zenginleştirilecek, öğrencilerin kütüphaneden yararlanması sağlanacaktır.</p> <p>S2 Türkçe dersinde ders saatinin bir bölümü okumaya ayrılacak ve okul müdürlüğünce planlanan zamanlarda okuma etkinlikleri düzenlenecektir.</p> <p>S3 Serbest etkinlikler saati, öğrencilerin sanatsal, sportif ve kültürel faaliyetlere katılım sağlayacağı şekilde düzenlenecektir.</p> <p>S4 Öğrencilere sağlıklı ve dengeli beslenmelerine yönelik bilgilendirme eğitimleri ve etkinlikler yapılacaktır.</p> <p>S5 Öğrencilerin çevre bilincinin artırılmasına yönelik etkinlikler yapılacaktır.</p> <p>S6 Öğrencilere, nezaket ve görgü kuralları konusunda eğitimler verilerek konuya ilişkin etkinlikler düzenlenecektir.</p>								
Maliyet Tahmini	4250								
Tespitler	Okunan kitap sayısının az olması Öğrencilerin çevre bilincine sahip olmaması								
İhtiyaçlar	Okul kütüphanesindeki kitap sayısının artırılması								

Amaç 3	Eğitim ortamlarının fiziki imkânları geliştirilecektir.
Hedef 3.1	Temel eğitimde okulların niteliğini arttıracak uygulama ve çalışmalara yer verilecektir.

Performans Göstergeleri	Hedefe Etkisi*	Başlangıç Değeri**	2024	2025	2026	2027	2028	İzleme Sıklığı	Rapor Sıklığı
PG.1.1 İyileştirilen fiziki mekân (derslikler, spor salonu, kütüphaneler, atölyeler vb.) sayısı.	20	1	2	3	4	5	6	6 ay	12 ay
Koordinatör Birim	Okul idaresi								
İş birliği Yapılacak Birimler	OAB, veliler, STK ve Belediye								
Riskler	-								
Stratejiler	S1 Fiziki mekânların iyileştirilmesi için kamu idareleri, belediyeler ve işverenlerle iş birlikleri yapılacaktır. S2 Atölye ve laboratuvarların iyileştirilmesi için sektör ile iş birlikleri yapılacaktır.								
Maliyet Tahmini	5.250,00								
Tespitler	Spor salonu seyirci tribünü oturaklarının yenilenmesi Sınıf dolaplarının bakım onarımı Kütüphane masa takımlarının bakımı								
İhtiyaçlar	Mali bütçe								

Amaç 4	Öğrencilere medeniyetimizin ve insanlığın ortak değerleriyle çağın gereklerine uygun bilgi, beceri, tutum ve davranışlar kazandırılacaktır.
Hedef 4.1	Öğrencilerin bilimsel, kültürel, sanatsal, sportif ve toplum hizmeti alanlarında ders dışı etkinliklere katılım oranı arttırılacaktır.

Performans Göstergeleri	Hedef Etkisi*%	Başlangıç Değeri**	2024	2025	2026	2027	2028	İzleme Sıklığı	Rapor Sıklığı
PG.1.1 Okulda bir eğitim ve öğretim döneminde bilimsel, kültürel, sanatsal ve sportif alanlarda en az bir faaliyete katılan öğrenci oranı (%)	15	57,28	58,00	60,00	62,00	64,00	66,00	6 ay	12 ay
PG.1.2 Bir eğitim ve öğretim yılında en az iki sosyal sorumluluk ve toplum hizmeti çalışmalarına katılan öğrenci oranı (%)	15	45,97	47,00	49,00	51,00	53,00	55,00	6 ay	12 ay
PG.1.3 Bir eğitim ve öğretim yılında yerel, ulusal ve uluslararası proje, yarışma vb. etkinliklere katılan öğrenci oranı (%)	10	0	15,00	20,00	25,00	30,00	35,00	6 ay	12 ay
PG.1.4 Okulda bir eğitim ve öğretim yılında geleneksel çocuk oyunları alt başlığında en az bir faaliyete katılan öğrenci oranı (%)	10	0	15,00	20,00	25,00	30,00	35,00	6 ay	12 ay
Koordinatör Birim	Zümre başkanları								
İş birliği Yapılacak Birimler	Okul İdaresi, İlçe MEM, STK, Belediye								
Riskler	Yüksek maliyetlerin karşılanamaması Spor faaliyetlerinde sağlık problemlerinin oluşması								
Stratejiler	<p>S1 Her bir öğrencinin bir kulüp faaliyetinde aktif olarak yer alması sağlanarak kulüp faaliyetlerinin etkinliği artırılacaktır.</p> <p>S2 Öğrencilerin seviyelerine uygun olarak toplumsal sorunların çözümüne katkı sağlamak ve farkındalık oluşturmak amacıyla afet ve acil durum, çevre, eğitim, spor, kültür ve turizm, sağlık ve sosyal hizmetler alanlarında toplum hizmeti faaliyetlerine katılımları artırılacaktır.</p> <p>S3 Okul bünyesinde yarışmalar düzenlenecektir.</p> <p>S4 Diğer kurum ve kuruluşlarla iş birliği içerisinde yürütülen bilimsel, sosyal, kültürel, sanatsal ve sportif alanlardaki faaliyetler artırılacaktır.</p> <p>S5 Okul bahçeleri çocukların geleneksel oyunlarla vakit geçirmelerini sağlayacak ve gelişimlerini destekleyecek şekilde etkin olarak kullanılacaktır.</p> <p>S6 Okul bünyesinde etkinlikler düzenlenecektir.</p> <p>S7 Öğrencilerin yerel, ulusal ve uluslararası proje ve yarışmalara katılmaları teşvik edilecektir.</p> <p>S8 E-okul sisteminde bulunan sosyal etkinlik modülünde gerçekleştirilen etkinlikler</p>								

	<p>işlenecektir.</p> <p>S9 Okul bahçeleri geleneksel çocuk oyunlarına yönelik düzenlenecektir.</p> <p>S10 Öğrenci seviyesi ve öğretim programı kazanımlarına uygun olarak geleneksel çocuk oyunları ders içi etkinliklerde kullanılacaktır.</p> <p>S11 Eğitim- öğretim yılı içerisinde okullarda geleneksel çocuk oyunları şenliği yapılacaktır.</p>
Maliyet Tahmini	4000
Tespitler	<p>Bir eğitim ve öğretim yılında en az iki sosyal sorumluluk ve toplum hizmeti çalışmalarına katılan öğrenci oranının az olması</p> <p>Öğretmenlerin istekli olmaması</p> <p>Bir eğitim ve öğretim yılında yerel, ulusal ve uluslararası proje, yarışma vb. etkinliklere katılan öğrenci sayısının az olması</p> <p>Okulda bir eğitim ve öğretim yılında geleneksel çocuk oyunları için materyal eksikliği</p> <p>Geleneksel çocuk oyunlarının ders içi etkinliklerde kullanılmaması.</p>
İhtiyaçlar	<p>Öğretmenlerin, toplum hizmeti, ulusal ve uluslararası yarışmalar ve projelere katılımının desteklenmesi</p> <p>Toplum hizmeti, ulusal ve uluslararası yarışmalar ve projelere katılımlarında öğretmenlerin ve öğrencilerin ödüllendirilmesi</p> <p>Geleneksel çocuk oyunlarının ders içi etkinliklerde kullanılması için zümre kararlarının alınması</p>

4.4. Stratejilerin Belirlenmesi

Stratejiler, okul/kurumun hedeflerine nasıl ulaşılabileceğini gösteren kararlar bütünüdür. İyi belirlenmiş stratejiler olmaksızın hedefleri etkili bir biçimde uygulamaya geçirmek mümkün değildir. Stratejiler, hedeflere yönelik belirlenir. Bir hedef için alternatif stratejiler değerlendirilerek bunlar arasından en fazla beş tanesine planda yer verilir. Stratejiler oluşturulurken okul/kurumun kaynakları ve farklı alanlardaki yetkinliği göz önünde bulundurulur. Stratejiler, hedeflerin hangi faaliyetlerle uygulamaya geçirileceğinin çerçevesini çizer.

Stratejiler oluşturulurken cevaplanması gereken sorular:

- Hedeflere ulaşmada karşılaşılabilecek sorunlar nelerdir?
- Hedeflere ulaşmak için izlenebilecek alternatif yol ve yöntemler nelerdir?
- Alternatiflerin maliyetleri ile olumlu ve olumsuz yönleri nelerdir?

4.5. Maliyetlendirme

Kurumumuz 2024-2028 Stratejik Planı'nın maliyetlendirilmesi sürecindeki temel gaye, stratejik amaç, hedef ve eylemlerin gerektirdiği maliyetlerin ortaya konulması suretiyle politika tercihlerinin ve karar alma sürecinin rasyonelleştirilmesine katkıda bulunmaktır. Bu sayede, stratejik plan ile bütçe arasındaki bağlantı güçlendirilecek ve harcamaların önceliklendirilme süreci iyileştirilecektir.

Bu temel gayeden hareketle planın tahmini maliyetlendirilmesi şu şekilde yapılmıştır:

- ✓ Hedeflere ilişkin eylemler durum analizi çalışmaları sonuçlarından tespit edilmiştir,
- ✓ Eylemlere ilişkin tahmini maliyetler belirlenmiştir,
- ✓ Eylem maliyetlerinden hareketle hedef maliyetleri belirlenmiştir,
- ✓ Hedef maliyetlerinden yola çıkılarak amaç maliyetleri belirlenmiş ve amaç maliyetlerinden de stratejik plan maliyeti belirlenmiştir.

2024-2028 Stratejik Planı Kaynak Tablosu

Kaynak Tablosu	2024	2025	2026	2027	2028	Toplam
Genel Bütçe	0	0	0	0	0	0
Valilikler ve Belediyelerin Katkısı	0	0	0	0	0	0
Diğer (Okul Aile Birlikleri)	145.000,00	150.000,00	152.000,00	155.000,00	157.000,00	759.000,00
TOPLAM	145.000,00	150.000,00	152.000,00	155.000,00	157.000,00	759.000,00

Müdürlüğümüz stratejik planında 4 hedef bulunmaktadır. Söz konusu hedeflere ilişkin bütçe dağılımları 5 yıllık olarak alttaki tabloda belirtilmiştir. Tabloda görüldüğü üzere son iki yılın gelir ve giderlerinde yaşanan artıştan hareketle hazırlanan beş yıllık maliyetlendirme sonucunda Müdürlüğümüzün tahmini olarak 4.099.395 TL'lik bir harcama yapacağı düşünülmektedir. Plan dönemi amaç maliyetlerine ilişkin alttaki tabloda ayrıntılı bilgiye yer verilmiştir.

Amaç ve Hedef No	2024	2025	2026	2027	2028	Beş Yıllık Toplam
AMAÇ 1	80.000	107.200	145.792	201.193	285.694	819.879
Hedef 1	80.000	107.200	145.792	201.193	285.694	819.879
AMAÇ 2	40.000	53.600	72.896	100.596	142.847	409.939
Hedef 1	40.000	53.600	72.896	100.596	142.847	409.939
AMAÇ 3	120.000	160.800	218.688	301.789	428.541	1.229.818
Hedef 1	120.000	160.800	218.688	301.789	428.541	1.229.818
AMAÇ 4	120.000	160.800	218.688	301.789	428.541	1.229.818
Hedef 1	120.000	160.800	218.688	301.789	428.541	1.229.818
AMAÇ TOPLAM	400.000	536.000	728.960	1.005.965	1.428.470	4.099.395

5. İZLEME VE DEĞERLENDİRME

İzleme ve değerlendirme süreci kurumsal öğrenmeyi buna bağlı olarak da faaliyetlerin sürekli olarak iyileştirilmesini sağlar. İzleme ve değerlendirme faaliyetleri sonucunda elde edilen bilgiler kullanılarak stratejik plan gözden geçirilir, hedeflenen ve ulaşılan sonuçlar karşılaştırılır. Bu karşılaştırmalar sonucunda da gerekli görülen durumlarda stratejik planın güncelleme kararı verilebilir.

İzleme, amaç ve hedeflere kaydedilen ilerlemeyi takip etmek amacıyla uygulama öncesi ve uygulama sırasında sürekli ve sistematik olarak nitel ve nicel verilerin toplandığı ve analiz edildiği tekrarlı bir süreçtir. Performans göstergeleri aracılığıyla amaç ve hedeflerin gerçekleşme sonuçlarının belirli bir sıklıkla izlenmesi ve belirlenen dönemler itibarıyla raporlanarak yöneticilerin değerlendirilmesine sunulması izleme faaliyetlerini oluşturur.

Hedefe İlişkin Değerlendirme: Her yılın ilk altı ayında ilgili hedefe ait performans göstergelerinin performans düzeyi dikkate alınarak izlemenin yapıldığı yılın sonu itibarıyla hedeflenen değere ulaşıp ulaşılmadığının analizi yapılır. Hedeflenen değere ulaşılmasını engelleyecek hususlar ve riskler varsa bunlar değerlendirilir. Hedeflenen değerlere ulaşılmasını sağlayacak temel tedbirler kısaca yer verilir.

Okul için izleme değerlendirme faaliyetleri Tablo 26'da örneklendirilmiş olan izleme ve değerlendirme şablonu kullanılarak her eğitim-öğretim dönemi sonunda bir kere olacak şekilde gerçekleştirilir. Bu şablon ile planlanan hedefe ne oranda ulaşıldığı ve buna dair değerlendirmeler ifade edilir.

Okulumuz 2024-2028 Stratejik Planı İzleme ve Değerlendirme Modelinin çerçevesini oluşturan unsurlar şu şekildedir:

- Performans göstergeleri durumlarının belirlenmesi,
- Performans göstergelerinin gerçekleşme durumlarının hedeflerle kıyaslanması,
- Stratejiler kapsamında yürütülen faaliyetlerin okul faaliyet alanlarına dağılımının belirlenmesi,
- Sonuçların izlenmesi, raporlanması ve paydaşlarla paylaşımı,
- Hedeflere ulaşamamanın nedenlerinin araştırılması,
- Çözüm önerilerinin geliştirilmesi süreçleri

Stratejik Plan değerlendirme raporu, üst yönetici başkanlığında yapılan değerlendirme toplantısında Stratejik Planın kalan süresi için hedeflere nasıl ulaşılabileceğine ilişkin alınacak gerekli önlemleri de içerecek şekilde nihai hâle getirilerek Bakanlığımızca belirlenen tarihe kadar İlçe MEM Strateji Geliştirme Bölümüne gönderilecektir. Hedeflerin ve ilgili performans göstergeleri analizi, değerlendirilmesi ve üst yöneticiye sunulması ise okulumuz Strateji Geliştirme Ekibi sorumluluğundadır.

Performans göstergelerinin izlenmesinde standartlaşmanın sağlanması ve güvenilirliğin temin edilmesi önemli bir konu olup, performans göstergelerinin kimlik kartı olarak nitelendirilebilecek "Performans Göstergesi Kartı" geliştirilmesi uygulaması yapılmıştır. Okulumuza özgü geliştirilen performans göstergesi kartı ile her bir performans göstergesinin veri kaynağı, analitik çerçevesi, kapsamı, veri temin dönemi, ilişkili olduğu stratejiler, sorumlu birim gibi birçok bilgi kayıt altına alınmıştır. Bu yolla performans göstergelerine ilişkin izleme verilerinin güvenilirliğinin ve karşılaştırılabilir olmasının güvence altına alınması sağlanmıştır. Gösterge kartlarının birleştirilmesi ile de hedef kartları oluşturulmuştur.

2024-2025 Eğitim Öğretim Yılı Stratejik Plan İzleme ve Değerlendirme Tablosu					
A1	Öğrencilerin eğitim öğretime etkin katılımlarıyla donanımlı olarak bir üst öğrenime geçişi sağlanacaktır.				
H1.1	Öğrenme kayıpları önleyici çalışmalar yapılarak azaltılacaktır.				
Hedef1.1 Performansı	% 88*				
Sorumlu Birim	Okul yönetim kadrosu				
Performans Göstergesi	Hedefe Etkisi (%)	Plan Dönemi Başlangıç Değeri *(A)	İzleme Dönemindeki Yıl Sonu Hedeflenen Değer (B)	İzleme Dönemindeki Gerçekleşme Değeri (C)	Performans (%) (C-A)/(B-A)
PG.1.1. İlkokullarda Yetiştirme Programına (İYEP) dâhil olan öğrencilerin Türkçe dersi kazanımlarına ulaşma oranı (%)	60	0			
PG.1.2. İlkokullarda Yetiştirme Programına dâhil olan öğrencilerin matematik dersi kazanımlarına ulaşma oranı (%)	40	0			
PG.1.3. 20 gün ve üzeri özürsüz devamsızlık yapan öğrenci oranı (%)	20	2			
PG.1.4. 20 gün ve üzeri özürlü devamsızlık yapan öğrenci oranı (%)					
Hedefe İlişkin Değerlendirmeler					

2024-2025 Eğitim Öğretim Yılı Stratejik Plan İzleme ve Değerlendirme Tablosu					
A2	Öğrencilere medeniyetimizin ve insanlığın ortak değerleriyle çağın gereklerine uygun bilgi, beceri, tutum ve davranışlar kazandırılacaktır.				
H1.1	Öğrencilere evrensel değerler, sağlıklı yaşam ve çevre bilinci duyarlılığı kazandırılacaktır.				
Hedef1.1 Performansı	% 88*				
Sorumlu Birim	Zümre Başkanları				
Performans Göstergesi	Hedefe Etkisi (%)	Plan Dönemi Başlangıç Değeri *(A)	İzleme Dönemindeki Yıl Sonu Hedeflenen Değer (B)	İzleme Dönemindeki Gerçekleşme Değeri (C)	Performans (%) (C-A)/(B-A)
PG.2.1 Öğrenci başına okunan kitap sayısı	60	0			
PG.2.2 Sağlıklı ve dengeli beslenme ile ilgili verilen eğitim sayısı	40	25			
PG.2.3 Sağlıklı ve dengeli beslenme ile ilgili verilen eğitime katılan öğrenci sayısı	60	250			
PG.2.4. Çevre bilincinin artırılmasına yönelik verilen eğitim sayısı	40	0			
PG.2.5 Çevre bilincinin artırılmasına yönelik verilen eğitimlere katılan öğrenci sayısı	60	0			
PG.1.6. Nezaket kurallarına yönelik yapılan etkinlik sayısı	40	0			
Hedefe İlişkin Değerlendirmeler					

2024-2025 Eğitim Öğretim Yılı Stratejik Plan İzleme ve Değerlendirme Tablosu					
A3	Eğitim ortamlarının fiziki imkânları geliştirilecektir.				
H1.1	Temel eğitimde okulların niteliğini arttıracak uygulama ve çalışmalara yer verilecektir.				
Hedef1.1 Performansı	% 88*				
Sorumlu Birim	Okul yönetim kadrosu				
Performans Göstergesi	Hedefe Etkisi(%)	Plan Dönemi Başlangıç Değeri *(A)	İzleme Dönemindeki Yıl Sonu Hedeflenen Değer (B)	İzleme Dönemindeki Gerçekleşme Değeri (C)	Performans (%) (C-A)/(B-A)
PG.1.1 İyileştirilen fiziki mekân (derslikler, spor salonu, kütüphaneler, atölyeler vb.) sayısı.	60	1			
Hedefe İlişkin Değerlendirmeler					

2024-2025 Eğitim Öğretim Yılı Stratejik Plan İzleme ve Değerlendirme Tablosu					
A4	Öğrencilere medeniyetimizin ve insanlığın ortak değerleriyle çağın gereklerine uygun bilgi, beceri, tutum ve davranışlar kazandırılacaktır.				
H1.1	Öğrencilerin bilimsel, kültürel, sanatsal, sportif ve toplum hizmeti alanlarında ders dışı etkinliklere katılım oranı artırılabacaktır.				
Hedef 1.1 Performansı	% 88*				
Sorumlu Birim	Okul yönetim kadrosu				
Performans Göstergesi	Hedefe Etkisi (%)	Plan Dönemi Başlangıç Değeri *(A)	İzleme Dönemindeki Yıl Sonu Hedeflenen Değer (B)	İzleme Dönemindeki Gerçekleşme Değeri (C)	Performans (%) (C-A)/(B-A)
PG.1.1 Okulda bir eğitim ve öğretim döneminde bilimsel, kültürel, sanatsal ve sportif alanlarda en az bir faaliyete katılan öğrenci oranı (%)	60	0			
PG.1.2 Bir eğitim ve öğretim yılında en az iki sosyal sorumluluk ve toplum hizmeti çalışmalarına katılan öğrenci oranı (%)	40	0			
PG.1.3 Bir eğitim ve öğretim yılında yerel, ulusal ve uluslararası proje, yarışma vb. etkinliklere katılan öğrenci oranı (%)	60	10			
PG.1.4 Okulda bir eğitim ve öğretim yılında geleneksel çocuk oyunları alt başlığında en az bir faaliyete katılan öğrenci oranı (%)	40	20			
Hedefe İlişkin Değerlendirmeler					

BAŞAKŞEHİR KAYMAKAMLIĞI
Kayaşehir İlkokulu

Sayı :
Konu : 2024-2028 Stratejik Planı.
İlgi : a) 29.09.2018 tarihli ve 2008/68 sayılı Stratejik Planlama konulu genelge
b) 17/08/2018 tarihli ve 78059895-CB001 Sayılı Cumhurbaşkanlığı yazısı
c) Milli Eğitim Bakanlığının 2018/16 sayılı Genelgesi

22/04/2024

BAŞAKŞEHİR İLÇE MİLLİ EĞİTİM MÜDÜRLÜĞÜNE

Kalkınma planları ve programlarında yer alan politika ve hedefler doğrultusunda, kamu kaynaklarının etkili, ekonomik ve verimli bir şekilde elde edilmesi ve kullanılmasını, hesap verilebilirliği ve saydamlığı sağlamak üzere kamu mali yönetiminin yapısını ve işleyişini, raporlanmasını ve mali kontrolü düzenlemek amacıyla çıkartılan 5018 sayılı Kamu Mali Yönetimi ve Kontrol Kanunu'nun 9 uncu maddesinde; "Kamu idareleri; kalkınma planları, programlar, ilgili mevzuat ve benimsedikleri temel ilkeler çerçevesinde geleceğe ilişkin misyon ve vizyonlarını oluşturmak, stratejik amaçlar ve ölçülebilir hedefler saptamak, performanslarını önceden belirlenmiş olan göstergeler doğrultusunda ölçmek ve bu sürecin izleme ve değerlendirmesini yapmak amacıyla katılımcı yöntemlerle stratejik plan hazırlarlar" denilmektedir. Cumhurbaşkanlığı tarafından belirlenen politikalar, programlar, ilgili mevzuat ve benimsedikleri temel ilkeler çerçevesinde Bakanlığımız merkez teşkilatı, il ve ilçe millî eğitim müdürlüklerimiz ile okul ve kurumlarımız 2024-2028 stratejik planlarını oluşturacaklardır. Millî Eğitim Bakanlığı 2022/21 sayılı genelgesi ve "Millî Eğitim Bakanlığı 2024-2028 Stratejik Plan Hazırlık Programı'na uygun olarak 2024-2028 stratejik planlarının hazırlanması istenmiştir. Millî Eğitim Bakanlığı 2019-2023 Stratejik Planı ile aynı süreçte ve eş zamanlı olarak merkez teşkilatı birimleri ile İl Millî Eğitim Müdürlükleri ve ilçe Millî Eğitim müdürlükleri de beş yıllık stratejik planlarını hazırlayarak uygulamaya koymuşlardır. Bakanlığımız Stratejik Planı (2024-2028) ve İl Millî Eğitim Müdürlükleri stratejik planlarının uygulamaya girmesiyle bu planlara uyumlu olarak İlçe Millî Eğitim Müdürlükleri ve okul/kurum Müdürlüklerinin de stratejik plan hazırlamaları ilgi Genelge ile uygun görülmüştür. Stratejik yönetim anlayışının İl, İlçe Millî Eğitim Müdürlükleri ve okul/kurumlarımıza yayılması ve bu suretle yönetim uygulamalarımızda yeni bir kültürün oluşturulması amaçlanmaktadır. Makamlarınızca da uygun görüldüğü takdirde, 2024-2028 yıllarını kapsayan Kayaşehir İlkokulu Müdürlüğü Stratejik Planı'nın uygulamaya konulmasını olurlarımıza arz ederim.

Serhan AKYOL
Okul Müdürü

OLUR
.../04/2024
Ahmet COŞKUN
İlçe Millî Eğitim Müdürü



T.C.

BAŞAKŞEHİR KAYMAKAMLIĞI

KAYAŞEHİR İLKOKULU

2024-2028 STRATEJİK PLANI



T.C.

BAŞAKŞEHİR KAYMAKAMLIĞI

BAŞAKŞEHİR İLÇE MİLLÎ EĞİTİM MÜDÜRLÜĞÜ

KAYAŞEHİR İLKOKULU

2024 – 2028 STRATEJİK PLANI

OKUL/KURUM STRATEJİ GELİŞTİRME KURULU			
SIRA	AD- SOYAD	UNVAN	İMZA
1	Serhan AKYOL	Okul Müdürü	
2	Gürcan YAVUZ	Müdür Yardımcısı	
3	Tuğba GENÇAL	Öğretmen	
4	Gökhan YAZGAN	Öğretmen	
5	Ayşegül KARGACI	Okul Aile Birliği Başkanı	

OKUL/KURUM STRATEJİK PLANLAMA EKİBİ			
SIRA	AD- SOYAD	UNVAN	İMZA
1	İsa IŞIK	Müdür Yardımcısı	
2	Şeyma Fadime YETİŞ	Öğretmen	
3	Vildan KARDAN	Öğretmen	
4	Çiğdem HARTOKA	Öğretmen	
5	Hatice ÖZŞAHİN	Veli	
6			
7			
8			
9			
10			

ONAY
AHMET COŞKUN
İLÇE MİLLÎ EĞİTİM MÜDÜRÜ